



Ce n'est un secret pour personne : pratiquer une activité physique permet de garder un esprit sain dans un corps sain. Depuis des décennies, Jette s'est engagée à offrir des infrastructures sportives de qualité à ses habitants. Les nombreux clubs et infrastructures sportives ainsi que les parcs et bois sont idéaux pour la pratique d'un sport. Découvrez-les dans notre dossier.

P. 21  
23

Collecte locale  
d'encombrants

10

Résultats enquête  
Lecharlier

12

Des dropzones pour  
trottinettes et vélos partagés

15

Appel à projets  
Street Art

24



## Le cycle de la vie...

**E**n ce début d'année, Jette a perdu deux êtres chers. Deux grandes figures qui ont contribué à façonner et développer la commune. Deux monuments de la politique et de la vie communale jettoise. Louis Vandenneede et Jacques Dufour nous ont quittés.

Louis. Tour à tour instituteur, directeur de l'école Saint-Michel, collaborateur de plusieurs ministres, échevin au sein du collège de Jette, il a été, comme précurseur, un grand défenseur de l'environnement. Il a notamment porté et présidé la Ferme pour Enfants qui éduque et amuse encore des centaines d'enfants chaque année. Louis a aussi marqué les esprits de celles et ceux qui ont eu la chance de le côtoyer de par ses valeurs profondément humanistes. C'était un homme profondément gentil et bienveillant, attachant et attentif au bien-être des citoyens. Il était aussi papa, grand-père et arrière-grand-père adoré. À sa grande tribu, nous adressons nos pensées les plus chaleureuses.

Jacques. Ingénieur de formation, il aura professé jusqu'à son dernier souffle puisque, tout dernièrement, il réalisait encore une étude de stabilité en vue de la rénovation d'un bâtiment rue Bonaventure destiné à des familles démunies. Issu d'une famille de 7 garçons (!), homme discret, consciencieux et à la fibre sociale prononcée, lui aussi aura cultivé le sens du partage, du collectif, de la chose publique. Conseiller communal puis échevin, il a notamment eu l'urbanisme et le développement économique dans ses attributions. Il restera certainement ancré dans nos esprits comme l'instigateur, avec Jean-Louis Thys, des Jardins de Jette. Là aussi, nos pensées profondes accompagnent toute sa famille.

Ces deux hommes, membres du Collège dans les années 80-90, ont façonné Jette à leur époque comme les élus d'aujourd'hui continuent à le faire, dans le contexte qui est le nôtre. Car les temps changent, et les objectifs et exigences aussi. Aussi, même si le plan de circulation « Lecharlier » ne sera pas appliqué en l'état (les résultats de la grande enquête de mobilité sont explicités en page 10 de ce Jette Info), la commune ne reste pas les bras croisés et les chantiers s'enchaînent à un rythme soutenu.

Mais pourquoi tant de travaux ? Rendons-nous bien compte : une ville, ça vit, ça s'use, ça rencontre des défis que la puissance publique doit s'atteler à relever pour maintenir à niveau, voire améliorer le cadre de vie. Sécurité routière - y compris pour les piétons et les cyclistes -, verdurisation, perméabilisation des sols, construction et entretien des infrastructures de transports publics : des paramètres désormais indispensables face aux enjeux climatiques et sociétaux. Combinés à une multitude de projets sociaux menés par notre CPAS et une kyrielle d'associations, ils contribuent à faire de Jette une véritable Cité où « il fait bon vivre ».

À ce propos, n'hésitez pas à faire un saut par le nouveau pôle socio-culturel et café citoyen qu'abrite la gare de Jette : « Staytion » vous accueillera les bras grands ouverts !

● **Votre bourgmestre, Claire Vandevivere**



### La Maison communale

Chaussée de Wemmel 100  
1090 Jette  
Tél : 02.423.12.11

### Sans ou avec rendez-vous. Services Démographie / Etrangers et Etat civil

- Du lundi au vendredi entre 8h30 et 12h30, sauf le jeudi entre 13h et 18h30
- Après-midi des enfants, le mercredi de 14h à 15h30, pour les démarches liées aux enfants (uniquement sur rendez-vous)
- Vous pouvez prendre rendez-vous via le guichet électronique Irisbox

### Autres services

- Du lundi au vendredi entre 8h30 et 12h30, sauf le jeudi entre 13h et 16h

### Theodor 108

rue Léon Theodor 108  
1090 Jette  
Tél : 02.423.12.11

### Uniquement sur rendez-vous.

Le lundi, mercredi et vendredi entre 8h30 et 13h

Pour prendre rendez-vous, surfez sur [www.jette.brussels](http://www.jette.brussels) ou téléphonez de 8h30 à 12h et de 13h à 16h à l'un des numéros suivants :

- Gestion du Territoire (Urbanisme) : 02.422.31.48/49
- Gestion foncière et Habitat : 02.422.31.62/63
- Autres démarches et services : 02.423.12.11

Info: [www.jette.brussels](http://www.jette.brussels)

Facebook: @jette1090

**Il s'est dit au conseil communal du 25 janvier 2023**

Lors du conseil communal du 25 janvier, une nouvelle conseillère communale a prêté serment. Pour le groupe LBJette, Julie Vandermissen siège désormais en tant que conseillère communale, suite au départ d'Orhan Aydin. Du côté d'Ecolo/Groen, Salima Barris a elle aussi quitté son

poste, mais elle n'a pas encore été remplacée. Par ailleurs, l'affiliation à la Société coopérative intercommunale de crémation (Cremabru) a également été prolongée jusqu'en 2053. Cela concerne plus particulièrement le crématorium d'Uccle, qui est géré en tant qu'intercommunale, dont Jette fait partie. Toute-

fois, cela ne signifie pas que les habitants et habitantes de Jette doivent automatiquement faire appel à ce crématorium. Les proches ont, bien entendu, le libre choix. C'est ainsi que bon nombre de Jettois et Jettoises choisissent le crématorium de Zemst. A noter que la crémation gagne encore en popularité. Sur les 1.160 décès

survenus à Jette en 2022, 682 ont opté pour la crémation.

**Le prochain conseil communal aura lieu le mercredi 29 mars à 20h**

• **Vous trouverez l'ordre du jour et le contenu de chaque séance du conseil communal sur <https://publi.irisnet.be>.**



**CLAIRE VANDEVIVERE**  
BOURGMESTRE

- Coordination et affaires générales
- Transparence
- Contrat de quartier et Politique des grandes villes
- Communication, Participation et Information
- Qualité
- Sécurité
- Assistance aux victimes, Médiation et Mesures alternatives
- Tutelle CPAS
- Cultes
- Coordination Plan Air-Climat
- Transition durable et solidaire



**BERNARD VAN NUFFEL**  
ÉCHEVIN

- Patrimoine, Energie et Climat (lié au patrimoine)
- Charroi
- Aménagement urbain
- Plantations, serres et parcs communaux
- Politique de l'eau (égouts, maillage bleu, ...)



**MOUNIR LAARISSI**  
ÉCHEVIN

- Culture française
- Etat civil et Démographie
- Jeunesse et seniors francophones
- Activités bicommunautaires
- Propreté publique
- Environnement



**OLIVIER CORHAY**  
ÉCHEVIN

- Enseignement francophone et Accueil extrascolaire
- Logement



**JACOB KAMUANGA**  
ÉCHEVIN

- Santé
- Emploi



**BENOÎT GOSSELEIN**  
ÉCHEVIN

- Prévention urbaine
- Sports
- Commerce, Economie, Animations
- Commerce équitable
- Infrastructures bicommunautaires
- Personnel



**NATHALIE DE SWAEF**  
ÉCHEVINE

- Mobilité urbaine et Qualité de l'air (liée à la mobilité)
- Solidarité internationale (Nord-Sud)



**JORIS POSCHET**  
ÉCHEVIN

- Finances et Budget
- Personne handicapée, Egalité des chances et Intégration
- Vie sociale
- Communauté flamande, Enseignement néerlandophone, Jeunesse et Seniors néerlandophones



**JENNIFER GESQUIÈRE**  
ÉCHEVINE

- Urbanisme et Immeubles et terrains à l'abandon ou négligés
- Protection du Patrimoine
- Famille et Petite enfance



**NATHALIE VANDENBRANDE**

- Présidente du CPAS de Jette

**Collège des bourgmestre et échevins.e.s 2018-2024**

**Infos et contacts :**  
[www.jette.brussels](http://www.jette.brussels)

**Permanences :**

Les membres du collège n'ont pas de permanence fixe. Si vous souhaitez les rencontrer, vous pouvez contacter leur cabinet pour obtenir un rendez-vous. Toutes les infos sur [www.jette.brussels](http://www.jette.brussels).

## In memoriam

# Louis Vandenheede

**Le 12 février 2023, Louis Vandenheede nous a quittés. C'était un homme qui a eu un impact indélébile sur Jette, un homme attaché à sa commune, soucieux des enfants, engagé dans la société, empreint d'humanité.**



Certaines personnes ont un impact significatif sur le monde qui les entoure. Elles marquent profondément la vie de ceux qu'elles rencontrent. Elles sont aimées de tous. Louis Vandenheede était de celles-là.

Sa trajectoire a été remarquable. Enseignant, directeur d'école, échevin, mais surtout père aimant de 4 fils. Toujours avec une vision humaniste, il a eu une grande influence sur Jette pendant des décennies. Tout d'abord comme directeur de l'école Saint-Michel, où il est devenu le plus jeune directeur

d'école en Belgique. Louis Vandenheede s'est même rendu au Congo pour apprendre les nouvelles techniques d'enseignement. Très vite, il a également opté pour un engagement politique. Il a occupé plusieurs mandats d'échevin, avec notamment comme compétences l'enseignement, l'environnement et le personnel. Il est également en grande partie à l'origine de la création de la Ferme pour Enfants, où plusieurs générations d'enfants ont été initiés à la nature.

Pendant des années, il s'est consacré à Jette, à une société meilleure, avec un grand amour pour les gens et l'environnement. Et tous ceux qui ont eu le privilège de le connaître ou de travailler avec lui n'en gardent que de bons souvenirs.

Alors nous aussi, nous disons "Adieu Louis, ce fut un privilège de te connaître".

27 mars

## Donnez votre sang

**Malgré les progrès technologiques actuels, le sang reste une denrée rare qui ne peut pas être reproduite artificiellement. Or, chaque jour, des centaines de personnes ont besoin d'une transfusion sanguine. Aidez la Croix-Rouge à sauver des vies en donnant votre sang.**

La Croix-Rouge de Jette vous invite à venir donner votre sang lors de leur collecte, le lundi 27 mars. Celle-ci aura lieu de 15h30 à 19h au CCJette (boulevard de Smet de Naeyer, 145).

Les situations dans lesquelles une personne a besoin d'une transfusion sanguines sont nombreuses. Il peut s'agir de personnes atteintes de maladies génétiques ou de cancers, de personnes accidentées ou encore de personnes devant subir une intervention chirurgicale. Donner votre sang est un acte de générosité et de solidarité.

### Comment ça marche ?

Les trois composants de votre sang sont séparés après le prélèvement : les globules rouges, le plasma et les plaquettes. Ils sont ensuite traités et préparés pour être transportés vers les hôpitaux, selon les besoins. Divisé en 3, votre sang peut donc aider à soigner 3 personnes !

Vous ne devez pas être à jeun pour donner votre sang. Cependant, la Croix-Rouge vous conseille de manger léger et de bien vous hydrater avant un don. N'hésitez pas à venir, vous serez reçu avec plaisir et bonne humeur par les bénévoles de la Croix-Rouge.

#### • Don de sang

27 mars, de 15h30 à 19h

CCJette - bd de Smet de Naeyer, 145

#### Inscriptions :

donorportaal.rodekruis.be

(introduisez 1090)

ou au 0800.777 00

In memoriam  

## Jacques Dufour



**Le 4 janvier, Jacques Dufour est décédé. Durant presque 20 ans, il était conseiller à Jette, dont 12 ans comme échevin.**

Mordu très tôt par la politique, Jacques se présenta déjà aux suffrages de l'électeur en 1970 à l'âge de 25 ans. En 1976, il rejoint le PSC de Jean-Louis Thys, est élu et devient chef de groupe au Conseil Communal. Réélu en 1982, il devient Echevin d'Urbanisme et Développement économique, poste qu'il conservera après les élections de 1988.

Ingénieur de formation, Jacques était un homme de dossiers qu'il maîtrisait à la perfection à un point tel que lors de cette dernière élection comme échevin, même des élus de l'opposition votèrent pour lui. En 1994, Jacques décida d'abandonner la politique et se consacra entièrement à son bureau d'études. Nous gardons de lui l'image d'un homme affable, consciencieux, à la recherche du compromis tout en restant ferme sur ses convictions.

# Abattage d'arbres pour des raisons de sécurité

Pourquoi l'abattage des arbres est parfois inévitable



**Fin janvier, certains arbres du parc Garcet ont dû disparaître. Le service communal des Plantations les a fait abattre après qu'une analyse a démontré qu'ils représentaient une menace pour la sécurité publique. Pour la même raison, Bruxelles Environnement a récemment dû abattre des arbres dans le Bois de Dieleghem, près de l'avenue Liebrecht.**

Il n'est pas rare que l'abattage des arbres suscite la résistance de la population. Il arrive que les Jettois et les Jettoises fassent part de leur inquiétude ou de leur incompréhension lorsqu'ils constatent que des arbres sont abattus dans leur commune. Néanmoins, l'abattage ne se décide pas à la légère et il y a toujours une bonne raison d'en arriver là. En effet, l'instance concernée, qu'il s'agisse de la commune ou de la Région, ne se précipite pas pour prendre sa décision.

## Sécurité

Récemment, plusieurs arbres - chênes rouges, marronniers et mélèzes - ont été abattus dans le parc Garcet. Cette décision a fait suite à un incident survenu début

2021, lorsqu'un arbre tombé a causé pas mal de dégâts dans la rue Léon Theodor, heureusement sans faire de blessés. L'abattage s'est avéré nécessaire car d'autres arbres risquaient de tomber, compromettant ainsi la sécurité des visiteurs du parc et la circulation sur l'axe très fréquenté qu'est la rue Léon Theodor.

## Analyses

L'abattage des arbres est toujours précédé d'une analyse complète effectuée par une entreprise spécialisée. Cela commence par une inspection visuelle qui donne généralement une image claire de l'état et de la vitalité des arbres. Après cette inspection initiale, des mesures sont conseillées pour remédier aux problèmes identifiés ou des analyses supplémentaires sont recomman-

dées. Celles-ci indiquent le verdict final : abattage à court terme, abattage à moyen terme, taille d'entretien, etc.

## Compenser

Même si l'abattage d'arbres n'est pas une mesure populaire, dans certains cas, il est inévitable. Quoiqu'il arrive, la commune de Jette s'efforce de compenser cette mesure inévitable par des initiatives favorisant la biodiversité. Dans le parc Garcet, par exemple, certaines souches d'arbres ont été conservées jusqu'à une hauteur de quelques mètres afin qu'elles puissent servir d'abri aux insectes et de 'garde-manger' aux oiseaux. Enfin, n'oublions pas que la plantation récente de deux micro-forêts contribue au maintien de l'équilibre écologique.

Série Sanctions Administratives Communales (SAC)

# Stationnement devant une porte de garage ou une entrée de garage



**Les SAC (sanctions administratives communales) sont des amendes qui peuvent être imposées par les communes en cas d'infraction au Règlement Général de Police. Cette série a pour objectif de faire le point sur les infractions les plus fréquentes. Ce mois-ci, nous nous concentrons sur le stationnement devant un garage.**

**S**i la sensibilisation peut contribuer à faire baisser certains types d'infractions, elle ne semble pas donner de résultats dans le cas du stationnement devant un garage. Les statistiques ne mentent pas : en 2021, la commune comptait 149 constats et procès-verbaux dressés pour ce motif, et en 2022, ce chiffre est même passé à 169. Mettons au clair ce qui fâche...

## Portail d'entrée, de sortie ou de garage

L'article 25.01 paragraphe 3° du Code de la route est pourtant clair : *'Il est interdit de*

*mettre un véhicule en stationnement devant les accès carrossables des propriétés, à l'exception des véhicules dont le signe d'immatriculation est reproduit lisiblement à ces accès.'* En d'autres termes, il est interdit de stationner sur la voie publique devant une entrée, une sortie ou un portail de garage, sauf si la plaque d'immatriculation du véhicule stationné y est clairement apposée. En conclusion, pour éviter toute infraction et donc sanction, n'oubliez pas de coller des stickers sur votre garage reproduisant votre plaque d'immatriculation.

## Code de la route et SAC

Les infractions au code de la route - en

l'occurrence, le stationnement devant un portail de garage ou une entrée - sont constatées par la police mais peuvent également, depuis l'Arrêté royal du 9 mars 2014, donner lieu à une sanction administrative. Ces infractions sont constatées par des agents communaux habilités, ou par la police.

Le constat est ensuite envoyé chez le fonctionnaire sanctionnateur qui prendra une décision au sujet du dossier. Enfin, il faut savoir que les montants des amendes sont déterminés directement par l'arrêté royal en fonction de la gravité de l'infraction. Dans le cas cité plus haut, le montant est fixé à 58 €.

Du 13 au 17 mars

## Deuxième édition de la semaine de l'énergie

**La crise énergétique et l'inflation mettent les finances de nombreux ménages à mal. Pour contrer cela, le CPAS a élargi son champ d'action concernant les aides en matière d'énergie.**



Ces aides ne sont désormais plus réservées uniquement aux ménages sans revenus ou bénéficiant d'une allocation. Les familles monoparentales, les pensionnés, mais aussi les ménages bénéficiant de revenus moyens peuvent obtenir une aide de la part du CPAS.

Après une première édition en novembre dernier, le CPAS réédite l'organisation de la semaine de l'énergie à La Maison commu-

nale. Du 13 au 17 mars prochain, vous aurez l'occasion d'entrer en contact direct avec un assistant social de la cellule énergie du CPAS lors des heures d'ouverture des guichets.

Factures élevées, fin du tarif social, difficulté pour payer vos factures d'énergie (ou d'autres factures), dette énergie, conseils préventifs,... le CPAS peut vous conseiller et vous accompagner dans vos démarches auprès de votre fournisseur d'énergie et/ou

prendre en charge vos factures si cela s'avère nécessaire.

Si vos revenus ne vous permettent plus de faire face à vos dépenses essentielles, n'hésitez pas à vous adresser au CPAS !

Pour toute question concernant une aide énergie, la cellule énergie est joignable par mail (energie.cpas.ocmw@jette.brussels) ou par téléphone (0490.674.993).

### • Semaine de l'énergie

Du 13 au 17 mars

- Lundi/mardi/mercredi/vendredi : 8h30 – 12h
- Jeudi : 13h – 18h30

Dans le hall d'accueil de La Maison communale

15 et 16 mars

## Bourse aux vêtements et matériels divers

**Chineurs et chineuses, venez faire de bonnes affaires !**



La Ligue des Familles organise une bourse aux vêtements d'été, de sport (0 à 16 ans), de grossesse et de matériel de puériculture, de jeux d'extérieur et de cartables. Cette année, elle aura lieu du 13 au 15 mars 2023. De quoi trouver son bonheur.

### Quand et où déposer vos affaires ?

- Les dépôts auront lieu le lundi 13 mars de 15h à 19h et le mardi 14 de 9h à 17h, uniquement sur rendez-vous (voir encadré) pour tous les membres et non membres à la Salle des Fêtes (place Cardinal Mercier, 10)

- Les membres en ordre de cotisation ont droit à 2 rendez-vous soit 40 pièces, et les non membres ont droit à 1 rendez-vous soit 20 pièces
- Tout doit être fraîchement lavé, repassé, à la mode et de saison : la ligue se réserve le droit de refuser des pièces présentées plusieurs fois et non vendues.

Pour flâner et faire de bonnes affaires, rendez-vous le mardi 15 mars de 19h à 21h et le mercredi 16 mars de 9h à 15h, à la Salle communale des Fêtes. A l'issue de la bourse, les invendus et l'argent non récupérés seront offerts à une œuvre de bienfaisance.

Comment ça marche ? Vous déposez les vêtements et équipements dont vous souhaitez vous séparer. Les organisateurs sélectionnent les pièces qui seront mises en vente lors de la bourse. S'ils ne sont pas vendus, vous pouvez les récupérer si vous le souhaitez. A l'issue de la bourse, les invendus et l'argent non récupérés seront offerts à une œuvre de bienfaisance.

### • Bourse aux vêtements d'été, de sport (0-16 ans) et de grossesse

- Mardi 15 mars de 19h à 21h
  - Mercredi 16 mars de 9h à 15h
- Salle communale des Fêtes, place Cardinal Mercier, 10 (1<sup>er</sup> étage) parking payant derrière la gare
- Dépôt :**
- lundi 13 mars (19h à 21h)
  - mardi 14 mars (9h à 17h)
- Uniquement sur rendez-vous

### 6 & 7 mars :

#### prise de rendez-vous de dépôt

Téléphonez à Mme Declerck au 0470/20.51.79 entre 19h et 20h les lundi 6 et mardi 7 mars (numéro accessible uniquement à ces moments-là). Pensez au jour et la tranche horaire qui vous conviennent avant de téléphoner.

Plus d'infos :

Ligue des Familles - ldf.jette@gmx.com.

# Rue Léon Theodor

## Programme du chantier

Le grand chantier de réaménagement de la rue Léon Theodor baptisé 'New Theodor' est actuellement aux mains de Vivaqua pour la rénovation du réseau d'égouttage. Ces travaux sont prévus jusqu'en septembre 2023 et ont un impact sur la circulation automobile. Des déviations sont mises en place pour les voitures, mais la circulation piétonne reste garantie.

### Vivaqua égout

#### Zone 1

- Entre la place Reine Astrid et le carrefour Werrie/Lenoir
- Depuis début janvier jusqu'avril 2023
- Insertion des coques
- Circulation locale autorisée

#### Zone 2

- Entre les carrefours des rues Werrie/Léon Theodor et Jean-Baptiste Verbeyst/Gustave Van Huynegem
- Depuis le 1<sup>er</sup> février, 90 jours ouvrables
- Rénovation des raccordements des maisons + construction de chambres d'accès à l'égout au milieu de la chaussée
- Circulation générale et locale interdite



### Move Theodor

La commune de Jette propose aux riverains un accompagnement diversifié en matière de mobilité via le programme Move Theodor ([www.movetheodor.brussels](http://www.movetheodor.brussels)).

Questions et infos sur le chantier :

[www.stib.brussels](http://www.stib.brussels)

[Anne-Marie.Eelen@stib.brussels](mailto:Anne-Marie.Eelen@stib.brussels)

# Rue Toussaint

## Installation d'une passerelle cyclo-piétonne

Un bel exploit d'ingénierie a eu lieu fin février près de la rue Toussaint. La passerelle pour cyclistes et piétons reliant les 2 tronçons de la Drève des Rivieren a été installée à l'aide d'une grue géante.

Ce pont traverse le bas de la rue Toussaint, offrant une liaison directe et sûre entre Jette et Ganshoren pour les adeptes de la mobilité douce. Cette installation complète les travaux précédents dans la rue Toussaint, sous le pont ferroviaire, où les trottoirs ont été surélevés et le stationnement à contresens rendu impossible.





# Faes - Longtin - Warland

## Réaménagement et sécurisation du carrefour

Le chantier de réaménagement et de sécurisation du carrefour des rues Edouard Faes, Honoré Longtin et de l'avenue Odon Warland a débuté mi-février. Plusieurs modifications seront effectuées afin d'améliorer la qualité du cadre de vie autour de ces axes.

L'intersection Faes/Longtin/Warland est un carrefour important dans le quartier. Afin d'augmenter la sécurité et d'améliorer l'environnement, le carrefour sera complètement réaménagé.

### Objet du chantier

Ces travaux visent à effectuer les modifications suivantes :

- Sécurisation du carrefour
- Suppression du stationnement illégal par la création d'extensions de trottoirs
- Installation de mobilier urbain
- Création de nouvelles fosses d'arbres
- Aménagement d'un espace vert



### Durée du chantier et accessibilité

Ce chantier a débuté mi-février et est prévu pour une durée de 20 jours ouvrables. Pendant cette période, une interdiction de stationnement sera d'application sur l'ensemble de

l'emprise du chantier.

L'accès aux garages sera ponctuellement impossible en fonction de l'avancement du chantier. La circulation piétonne restera, elle, garantie à tout moment.

## L'incidence des intempéries sur l'avancement des travaux

Les intempéries telles que la pluie ou le gel peuvent avoir une incidence sur l'avancement des travaux de voirie et retarder leur exécution. En effet, tout ne se déroule pas toujours comme prévu. Voyons comment des conditions météorologiques défavorables peuvent impacter un chantier.

Nous jurons tous parfois quand il y a à nouveau des travaux, dans notre rue ou sur notre chemin de travail. Pourquoi le programme préétabli se dérègle-t-il parfois ? C'est parce que la météo joue un rôle déterminant dans la planification.

Les intempéries renvoient à des conditions météorologiques. Celles-ci peuvent avoir une influence considérable et imprévisible sur le planning initial d'un chantier. C'est



pour cette raison que lorsqu'un planning est communiqué, il est coutume d'indiquer que celui-ci est fonction des conditions météorologiques. Il est en effet difficile de les prédire à l'avance.

### Incidence sur la qualité et sécurité

Des conditions météo défavorables peuvent impacter négativement la qualité de la mise en œuvre et la durabilité des travaux

en cours de réalisation. Mais les intempéries peuvent également avoir des conséquences pour les ouvriers et mettre en cause leur sécurité.

Il est parfois tout simplement impossible de continuer. Il faut alors attendre le retour d'une météo adaptée pour poursuivre. Lorsque le travail est rendu impossible par la météo, les ouvriers peuvent être mis au chômage temporaire. Par exemple, le gel peut être une cause directe de l'impossibilité d'exécuter le travail. Il peut tellement durcir le mortier qu'il est impossible de le prendre à la truelle.

Bien qu'un retard sur le planning de travaux n'est jamais agréable, il est préférable de privilégier une réalisation de qualité et la sécurité de tous.

Du 7 au 10 mars

# Collecte locale d'encombrants

C'est le moment de faire le tri

Une nouvelle action conteneurs mobiles est prévue à Jette du 7 au 10 mars, de 9h à 12h30 et de 13h30 à 18h, pour le dépôt de vos encombrants ménagers. N'oubliez pas de faire le tri dans vos déchets et soumettez-vous aux règles de sécurité relayées par le personnel.

## Que pouvez-vous apporter ?

Attention, seuls les encombrants ménagers seront acceptés dans les conteneurs mobiles, c'est-à-dire : le mobilier, les petits appareils électroménagers (pas de machine à laver, lave-vaisselle, etc.), les multimédia non réparables, l'outillage, les petits déchets chimiques ménagers, les ampoules économiques et lumineuses, ...

Les déchets qui entrent dans les sacs blancs, bleus, jaunes et verts, de même que les flacons et bouteilles destinés aux bulles à verre ne sont pas acceptés. Il en va de même pour les pneus et pièces automo-



biles, les déchets de construction et professionnels, les bonbonnes de gaz, les solvants, les seringues, etc.

Vos déchets doivent être triés par sorte avant d'arriver sur place. Le personnel se réserve le droit de refuser l'accès aux personnes qui ne respectent pas ces règles.

## Stationnement et circulation

Durant ces actions, il sera interdit de circuler et de stationner dans les rues concer-

nées entre 7h et 19h, excepté pour les voitures qui viennent déposer des déchets. L'accès aux garages ne sera pas non plus possible pour les habitants durant l'action.

Durant l'action, vous pouvez emporter un bac orange pour vos déchets alimentaires (1 par famille).

Infos : [www.jette.be](http://www.jette.be) – [www.arp-gan.be](http://www.arp-gan.be)  
0800.981.81

## En bref...

- 7/03 : place Cardinal Mercier (accès via l'avenue Secrétin)
- 8/03 : rue A. Verstraeten (accès via l'avenue Odon Warland)
- 9/03 : appartements Essegem (entrée via la rue Jules Lahaye)
- 10/03 : rue J. Vanderleet (entrée via l'avenue ND de Lourdes)

Horaire : de 9h à 12h30 et de 13h30 à 18h

24 et 25 mars

## Amenez votre vieil électro au Café Recupel

Les vendredi 24 et samedi 25 mars, votre vieil électro est le bienvenu au Café Recupel. Échangez votre électro-ménager cassé ou inutilisé contre un rafraîchissement !

Le Café Recupel arrive près de chez vous pour vous débarrasser de vos appareils électriques et électroniques usagés.

Rendez-vous sur la place Reine Astrid à Jette les 24 et 25 mars. Un rendez-vous à ne pas manquer : pour chaque appareil électrique rapporté, vous sera offerte une collation ou une boisson. Recupel, c'est un petit effort qui a de grandes conséquences pour l'environnement !

Tout appareil muni d'un câble électrique, tout appareil qui fonctionne (ou fonction-

ne) sur piles ou batterie (attention, les piles doivent être apportées à Bebat pour être recyclées, pas au café Recupel), vos ampoules (tube néon, ampoule LED ou ampoule économique).

## Collecte à votre domicile

Vous ne pouvez pas vous déplacer ? Pas de problème. Le service de collecte vient à vous. Les 24 et 25 mars, le coursier fait sa tournée sur son vélo cargo et récupère gratuitement votre petit électro à votre domicile. Prenez rendez-vous en quelques clics sur [www.recupel.be/jette](http://www.recupel.be/jette) !

- **Vendredi 24 et samedi 25 mars :**  
**Café Recupel**  
De 10h à 18h - Place Reine Astrid  
**Gratuit**  
Plus d'info sur [www.recupel.be/jette](http://www.recupel.be/jette)

## PROXY CHIMIK

### Mars

La camionnette Proxy Chimik de Bruxelles-Propreté récolte les petits déchets chimiques (produits d'entretien, batteries, aérosols, huiles, restes de peinture, ...) à divers endroits de la commune.

Plus d'infos sur :

[www.arp-gan.be](http://www.arp-gan.be) ou au 0800.981.81.

- **Place Cardinal Mercier**  
de 17h à 17h45 – 13 mars
- **Avenue H. Liebrecht**  
(côté rue J.B. Moyens)  
de 14h à 14h45 – 11 mars  
(un mois sur deux)
- **Avenue C. Woeste**  
(Notre-Dame de Lourdes)  
de 16h à 16h45 – 11 mars
- **Service communal des Plantations**  
(avenue du Laerbeek 120  
02.478.22.99)  
pour les Jettois uniquement, tous les mardis, jeudis et samedis de 9 à 12h

# Conférences et balades nature

**D**urant toute l'année, vous pouvez participer à des conférences et des promenades guidées en lien avec la nature et la biodiversité à Jette. En mars, des guides vous feront découvrir les maillages écologiques sur Jette lors d'une conférence et une balade guidée passionnantes ! La spécialiste jettoise des oiseaux organisera aussi une conférence sur le thème des migrations printanières et des oiseaux nicheurs de Jette.



## Programme :

**Jeudi 23.03 à 19h30**

*Conférence*

« **Maillage bleu, maillage vert et autres maillages sur Jette** »

Bibliothèque néerlandophone

Salle Verdoodt (2<sup>ème</sup> étage)

Place Cardinal Mercier, 6

**Dimanche 26.03 à 14h**

*Balade*

« **Maillage bleu, maillage vert et autres maillages sur Jette** »

Rendez-vous avenue de l'Exposition, arrêt de tram 'Exposition'

Inscrivez-vous pour une ou les deux activités : [bibliotheek@jette.brussels](mailto:bibliotheek@jette.brussels)  
02.427.76.07

**Vendredi 10.03 à 19h**

*Conférence*

« **Migration printanière et oiseaux nicheurs de Jette** ».

Bibliothèque néerlandophone

Salle Verdoodt (2<sup>ème</sup> étage)

Place Cardinal Mercier, 6

Inscrivez-vous via la billetterie en ligne - [www.jette.brussels](http://www.jette.brussels)

**Dimanche 16 avril à 8h**

*Balade guidée*

« **Migration printanière et oiseaux nicheurs de Jette** »

Le lieu de rendez-vous sera communiqué à l'inscription.

Inscriptions via [tchip1090@gmail.com](mailto:tchip1090@gmail.com)

Le Club ornitho de Jette vous propose de partir à la découverte de cette période passionnante qu'est le printemps. La migration permet d'observer des oiseaux de passage, mais aussi le retour d'oiseaux qui ont passé l'hiver dans le Sud de l'Europe, voire en Afrique, et qui viennent se reproduire chez nous. Car c'est aussi "le temps des amours" chez les oiseaux (migrateurs et sédentaires): parades, nids, adorables oisillons,... Lors de cette soirée, vous apprendrez à ouvrir l'œil... et les oreilles pour mieux profiter de cette période.

Au mois d'avril, une balade guidée vous permettra de mettre en pratique tous ces nouveaux apprentissages. Elle est programmée pour le dimanche 16 avril. Les détails dans le prochain Jette Info, mais notez déjà la date dans vos agendas!

**Infos : [ddo@jette.brussels](mailto:ddo@jette.brussels) - 02.422.31.03**

## Inscrivez-vous au **VeggieChallenge** !

**L'association EVA lance le VeggieChallenge, un programme gratuit de coaching en ligne pour inspirer toutes les personnes désireuses de diminuer leur consommation de viande tout au long du mois de mars.**

**E**n effet, il n'est pas toujours facile d'avoir de l'inspiration ou de savoir par où commencer pour manger végétarien. Pourtant, réduire sa consommation de viande est un moyen efficace de diminuer son impact sur l'environnement tout en étant bénéfique à notre santé. C'est bon pour le corps, la planète et les papilles gustatives.

### A votre rythme

Durant ce mois de challenge, vous pouvez choisir de réduire légèrement votre consommation de viande, en mangeant végétarien par exemple 1 fois par semaine, ou opter pour une version plus ambitieuse, en ne consommant pas de viande en mars. En vous inscrivant, vous recevrez régulièrement par mail des recettes, des menus, des listes de courses et des bons plans pour tendre vers une alimentation plus riche en protéines végétales ! De quoi faire le plein d'inspiration.

**Infos et inscriptions :**  
[www.veggiechallenge.be/fr/](http://www.veggiechallenge.be/fr/)



Les résultats de l'enquête sur le plan de circulation 'Lecharlier'

# Une large majorité s'exprime contre



En décembre dernier, suite aux remous qu'avait entraînés la mise en place du plan de circulation Lecharlier, la commune de Jette a mené une grande enquête auprès des riverains, commerçants et usagers du quartier afin de recueillir leur avis sur les mesures contenues dans ce plan. Les premiers résultats de ce sondage inédit, ainsi que les données de trafic observées avant, pendant et après le test, ont été présentés au collège début février.

La consultation populaire se voulait la plus large possible : réalisée auprès des usagers du périmètre mais aussi des rues connexes, 7.711 riverains ont été sollicités personnellement via un courrier dans leur boîte-aux-lettres, 1.075 enquêtes ont été envoyées aux entreprises et tous les parents et le personnel des écoles et crèches du quartier ont été avertis. Les personnes sondées pouvaient par ailleurs répondre en ligne. Ce questionnaire a été conçu par les services communaux et avalisé par le collège des bourgmestre et échevin.e.s.

Le taux de réponse est statistiquement significatif : respectivement 1.260 (habitants), 61 (entreprises) et 131 (écoles/crèches) réponses valides. Ces chiffres tiennent compte d'une vérification systématique de l'identité pour éviter les fraudes : seules les personnes habitant ou

travaillant dans le périmètre (ainsi que les parents d'élèves d'écoles situées dans le quartier) ont été prises en considération, à raison d'un seul vote par personne.

## Les habitants et les commerçants sont contre

Le public s'est largement exprimé contre le plan général : 74,6% des habitants ont voté contre, 20,1% pour et 5,3% sont sans avis. Les réponses aux questions spécifiques sur les filtres modaux et les sens uniques dévoilent des résultats aux proportions similaires. Quant aux commerçants, personnel et parents d'école/crèches, ils se disent aussi défavorables majoritairement. Ajoutons que 67 % des commerçants répondants pointent une incidence négative du plan sur leur chiffre d'affaires.

Les données de trafic (comptage des flux, temps de parcours) indiquent une diminution du trafic dans une majorité significative

des voiries au sein du périmètre, tandis qu'une augmentation est constatée sur quelques autres axes. La fluidité des voiries en périphérie du quartier s'est régularisée. Toutefois, la plupart des personnes sondées estiment que la circulation s'est détériorée.

## Analyse

Et la suite ? Le collège souhaite encore peaufiner les analyses mais il tiendra assurément compte de ces résultats pour l'avenir du quartier. Si les filtres et les sens uniques sont rejetés, le quartier doit de toute évidence faire l'objet de réaménagements et de sécurisation, à l'image de l'avenue Lecharlier qui doit être rénovée et du square Amnesty International qui doit être repensé. Pour le réaménagement du Square Amnesty International, la commune prévoit une étude sur base d'un nouveau processus citoyen et d'une dynamique participative avec les écoles/crèches et les commerçants.

# Plan Air-Climat

## Jette en transition durable et solidaire



**E**n mars, Jette continue d'avancer à grande vitesse afin de co-construire le plan d'action Air-Climat. Au programme, deux ateliers pratiques et interactifs : un atelier sur le thème de l'Énergie et un atelier sur les thèmes Déchets, Alimentation et Circularité. Avançons main dans la main en toute convivialité ! Pour participer, pas besoin d'être expert : c'est votre expérience quotidienne qui est importante et Jette a justement besoin de la vision de tout un chacun.

### **Atelier Énergie - 5 mars**

La séance d'info sur l'énergie organisée le 14 février dans le cadre du plan Air-Climat a connu un beau succès ! L'atelier pratique sur l'énergie constitue l'étape suivante dans ce processus de co-construction.

Cet atelier sera l'occasion d'examiner le champ d'action possible des citoyens et de la commune pour diminuer les consommations énergétiques pour le bien-être de la planète et de notre portemonnaie. L'atelier se passera en petits groupes. Après une mise à niveau sur les enjeux énergétiques, une présentation de ce qui se fait déjà et un aperçu d'actions ambitieuses, nous allons mettre la main à la pâte et nous fédérer autour d'un projet ambitieux :

« **Quelle commune visons-nous en 2050 ?** ». Un exercice de visualisation interactif via le voyage guidé dans le futur ou la carte postale. Nous clôturerons l'atelier par un moment d'échange et un partage tous ensemble.

### **Atelier Déchets, Alimentation et Circularité - 26 mars**

Agir sur l'alimentation et notre consommation est sans doute la manière la plus immédiate d'agir sur le climat et de jouer son rôle de citoyen face à la crise climatique.

Lors de cet atelier, vous découvrirez les actions et projets mis en place à Jette pour réduire ses déchets, faire évoluer son alimentation et intégrer le réflexe « économie circulaire ». Nous vous présenterons entre autre le nouveau projet de Recyclerie un projet innovant dans le cadre de la circularité.

Après un moment d'information et d'inspiration, nous travaillerons en petits groupes et reprendrons la même méthode de travail que pour l'atelier Energie. Les actions identifiées pour ces trois domaines d'action intégreront également le plan climat communal pour associer à la fois mobilisation et bien-être au quotidien.

Vous ne pouvez pas être présent ? N'hésitez pas à donner vos idées pour le Plan Air-Climat via [www.jette.brussels](http://www.jette.brussels).

### **Programme d'ateliers et de séances d'information**

- 5 mars de 14h à 17h  
*Atelier Énergie*
- 26 mars de 14h à 17h  
*Atelier sur les déchets, l'alimentation et la circularité*
- 25 avril de 19h à 21h  
*Session d'information sur la mobilité douce, la biodiversité et l'adaptation*
- 11 mai de 19h à 21h  
*Atelier sur la mobilité douce, la biodiversité et l'adaptation*
- 15 juin de 19h à 21h  
*Aperçu et résultats de l'atelier*

*Salle polyvalente Verdoodt  
(au-dessus de la bibliothèque néerlandophone)  
Place Cardinal Mercier 6  
Inscription souhaitée via la billetterie en ligne [www.jette.brussels](http://www.jette.brussels) ou via 02.422.31.12*



Du 19 au 26 mars

# Journées bruxelloises de l'eau

Jette redéfinit l'espace public en fonction de l'eau de pluie

Officiellement, les Journées bruxelloises de l'eau se déroulent du 19 au 26 mars, mais Jette démarre sur les chapeaux de roues dès le 11 mars avec une promenade guidée. Pendant les Journées de l'eau elles-mêmes, une conférence et une promenade sont prévues. Vous pourrez également découvrir pour la première fois des panneaux interactifs contenant des informations sur la gestion de l'eau de pluie installés à divers endroits de Jette.



Pendant les Journées bruxelloises de l'eau, des dizaines d'activités sont prévues dans toute la région : visites et promenades guidées autour de l'eau, croisières, conférences, expositions, activités de sauvetage des batraciens, observation nature, activités pour enfants... Jette, elle aussi, ne manquera pas de mettre son patrimoine bleu à l'honneur pendant cette semaine.

## La gestion de l'eau de pluie

Le 11 mars aura lieu une promenade guidée le long de quelques chantiers récents et futurs. Vous pourrez découvrir comment la commune crée des îlots de fraîcheur verts en intégrant au maximum les eaux de pluie dans l'espace public. Elle entend ainsi s'adapter au changement climatique, réduire au maximum les risques d'inondation et éviter que l'eau de pluie ne disparaisse dans les égouts. La promenade inclut, entre autres, la rue Jean-Baptiste Moyens, l'avenue Henri Liebrecht, le clos Jecta et le terrain de jeu voisin.

## Mise en réseau

A travers la conférence "Maillage bleu et vert à Jette" du 23 mars, la bibliothèque néerlandophone apporte également sa contribution aux Journées bruxelloises de l'eau. Au cours de cette conférence, deux guides naturalistes exploreront les réseaux verts et bleus de Jette. Les réseaux verts

sont des espaces verts qui sont connectés entre eux et qui développent davantage la biodiversité. Les réseaux bleus, quant à eux, profitent à la fois à la nature et aux habitants et démontrent - s'il le faut encore - le rôle indispensable de l'eau. La conférence sera suivie d'une promenade autour du thème le 26 mars.

## Panneaux interactifs

À partir du 19 mars - le début des Journées bruxelloises de l'eau - vous trouverez ici et là dans Jette des panneaux d'information interactifs sur les aménagements de gestion de l'eau de pluie aux endroits prévus à cet effet (voir encadré). Outre une brève explication, ces panneaux contiennent également un QR code qui vous redirige vers une page web où vous pouvez en savoir plus sur le site en question et, si vous le souhaitez, participer à un mini-questionnaire sur le projet. Voilà pour l'aspect interactif de cette initiative émanant du service technique communal de la Mobilité et de l'Aménagement urbains.

## Plus d'informations :

[www.jette.brussels](http://www.jette.brussels)

[www.coordinationenne.be](http://www.coordinationenne.be)

<https://environnement.brussels/citoyen/agenda/campaign/journees-bruxelloises-de-leau-2023>

• Journées bruxelloises de l'eau à Jette

## - Promenade guidée

Samedi 11 mars à 14h

(arrêt de bus rue J.-B. Moyens)

## - 'Maillage bleu et vert à Jette'

**Conférence** - Jeudi 23 mars à 19h30

Bibliothèque néerlandophone  
(Place Cardinal Mercier, 6)

**Promenade** - Dimanche 26 mars à 14h

(rendez-vous avenue de l'Exposition,  
arrêt de tram 'Exposition')

**Inscrivez-vous pour une ou les deux activités :** [bibliotheek@jette.brussels](mailto:bibliotheek@jette.brussels)  
02.427.76.07

## - Panneaux d'information interactifs

À partir du 19 mars

Divers endroits (voir encadré)

Voici les endroits à Jette où vous pouvez trouver les panneaux d'information interactifs sur la gestion des eaux de pluie :

- Avenue Henri Liebrecht
- Rue Jean-Baptiste Moyens
- Carrefour rue René Reniers / rue Bonaventure
- Rue Frédéric Mohrfeld
- Rue Antoine Baeck / chaussée de Wemmel
- Rue de la Bravoure / rue Essegheem
- Rue Jules Lahaye
- Place du Pannenhuis
- Place Reine Astrid

# Trottinettes et vélos électriques partagés

## Bientôt des dropzones pour régulariser le stationnement

De plus en plus de personnes utilisent une trottinette ou un vélo électrique en libre-service. Ce qui est une bonne chose pour la mobilité. Malheureusement, le stationnement sauvage de ces engins crée des problèmes de mobilité pour les piétons. C'est pourquoi Jette installera dès le printemps des zones de stationnement spécialement dédiées (dropzones).

Les trottinettes et vélos électriques en libre-service sont une bonne alternative pour celles et ceux qui veulent se déplacer en ville en douceur. Malheureusement, les engins abandonnés bloquent trop souvent le passage sur les trottoirs, gênant alors piétons, personnes malvoyantes et à mobilité réduite. L'une des solutions préconisées par la Région bruxelloise pour enrayer ce stationnement sauvage consiste en la création de dropzones. Il s'agit de zones où les trottinettes et vélos doivent être garés obligatoirement. Il n'est donc plus question



d'abandonner ces engins au milieu du trottoir ou de les jeter n'importe où.

### En pratique ?

- Une centaine de zones de stationnement seront créées à Jette, sur les voiries communales et régionales.
- Parallèlement, un accord sera conclu avec les exploitants des trottinettes et vélos partagés pour qu'ils ne puissent être déposés que dans ces dropzones.

- Si les utilisateurs abandonnent leur véhicule ailleurs, ils ne pourront pas terminer leur trajet et continueront donc à payer.

### Où seront installées ces dropzones ?

Les dropzones seront réparties sur le territoire de Jette de manière à ce qu'il y ait généralement un maximum de 300 mètres entre deux zones, pour assurer un système pratique et convivial.

Lorsque le trottoir est suffisamment large ou qu'il y a assez d'espace sur une place, les dropzones seront créées en zone piétonne. En revanche, si le trottoir est trop étroit pour permettre la bonne circulation des piétons, les dropzones seront installées sur la voirie, par exemple entre deux garages ou devant un passage pour piétons. Cela permettra ainsi de lutter contre le stationnement sauvage et d'augmenter la sécurité routière. Ou comment faire d'une pierre deux coups...

La mobilité douce gagne du terrain en ville. Toutefois, elle ne peut être un véritable succès que si tous les usagers de la route se comportent de manière responsable et se respectent mutuellement.

## Vélothèque Jette

### Louer un vélo : pas cher et durable !

Les habitants de Jette prennent de plus en plus souvent le vélo. Cependant, dans une famille avec plusieurs enfants, le vélo peut être une activité coûteuse. La Vélothèque de Jette offre aux familles la possibilité d'utiliser quotidiennement des vélos pour enfants à un prix avantageux.



© Marjon Udo

La Vélothèque est une "bibliothèque" de vélos d'enfants. Elle est ouverte une demi-journée par mois à une heure fixe pour tous les enfants de 2 à 12 ans.

Moyennant une adhésion de 20 € par an et une caution de 20 € par vélo, vous pouvez

choisir un vélo au point de prêt, où un contrat simple sera établi. C'est également dans ce point de prêt que vous rendez le vélo après un an ; vous pouvez aussi le prolonger ou en louer un nouveau. Pendant la période de prêt, vous êtes responsable de l'entretien et des petites réparations éven-

tuelles du vélo. Les enfants peuvent tester les vélos sur place..

### Vélos d'enfants et bénévoles recherchés

La Vélothèque de Jette est toujours à la recherche de bons vélos. Lorsque vous faites don d'un vélo en bon état à la Vélothèque, vous bénéficiez immédiatement d'un an d'adhésion gratuite pour vous-même ou pour quelqu'un d'autre.

La Vélothèque recherche également des bénévoles pour donner un coup de main de temps en temps.

Intéressé(e) ? Contactez la Vélothèque par mail : [jette@fietsbieb.be](mailto:jette@fietsbieb.be)

Plus d'informations : [www.fietsbieb.be](http://www.fietsbieb.be)

# Stages de Pâques

## EVEIL ARTISTIQUE

### BAS LES MASQUES (CHEZ PLOEFI!) Rue Bonaventure 100

Stage vivant et divertissant autour des arts de la scène lors duquel les jeunes construisent un projet artistique final. Ce stage leur permet de s'exprimer librement dans un cadre bienveillant et amusant. Ils exploreront toutes les facettes du théâtre.

Comme toujours à Bas les Masques, les stages sont encadrés par des animateurs passionnés qui maîtrisent les arts de la scène. Ils se vivent dans un climat chaleureux, convivial et épanouissant..

Du 2 au 5 mai  
De 9 à 16h (garderie apd 8h et jusqu'à 17h30)  
Prix : 120 € (réductions familles, art. 27 et membres)  
Infos et inscriptions :  
jette@baslesmasques.be  
02.319.40.62

## ARTISTIQUE

### LABOLOBO Avenue F. Lecharlier, 4

Stage pour les enfants de 5 à 12 ans. Dans une ambiance 'comme à la maison', ils profiteront d'activités variées et créatives, permettant à chacun de trouver sa place et de suivre son propre rythme. L'équipe d'artiste transmet également la mission intergénérationnelle de l'asbl.

Du 8 au 12 mai 2023  
De 9h à 16h (garderie de 8h30 à 17h : 10€/enfant)  
Prix : 150 € (prévoir pique-nique, collations et eau)  
Plus d'infos : info@labolobo.eu  
Inscriptions : www.labolobo.eu

## PLURIDISCIPLINAIRE

### CFS ASBL Ecole Van Asbroeck et piscine Nereus

Divers stages de 5 jours pour les enfants et les jeunes de 4 à 16 ans. Baby-club, baby-sports, baby-vélo, foot, mini-sports, mini-basket, mini-nageurs, tennis, hockey, vtt, mini Chef, Top Chef et Apprenti Pâtissier, hip-hop, BD, Koh Lanta, jeux de société, Youtubeur, Beach & Fun...

Du 2 au 5 mai et du 8 au 12 mai  
Prix : à partir de 50 €  
Infos et inscriptions :  
0485.50.12.10  
www.soyezstages.be

## BASKET

### HOOPS Centre Omnisports de Jette

Le HOOPS Basketball Camp est un camp de perfectionnement de basket destiné aux jeunes de 8 à 18 ans, affiliés en club.

Du 2 au 5 mai et du 8 au 12 mai  
Infos et inscriptions :  
0485.50.12.10  
www.soyezstages.be

## CRÉATIF

### ATELIER 34ZÉRO MUZEUM Drève de Rivieren, 340

Un stage d'éveil à l'art avec collages, miniatures, cadavre exquis, sculpture, performance vidéo et réalisation d'une expo, en compagnie d'artistes confirmés.

Du 8 au 12 mai  
De 9h à 16h (garderie apd 8h et jusqu'à 18h : 2€/h)  
Prix : 100 € (matériaux et assurance compris)  
Infos et inscriptions : enfants@atelier34zero.be

## CRÉATIF

### CCJETTE Bd de Smet de Naeyer, 145

Trois stages de 5 jours pour les enfants de 2,5 à 11 ans. Plus d'infos ainsi que les noms des artistes participants suivront.

Du 8 au 12 mai  
De 9h30 à 16h  
(garderie gratuite de 8h à 9h30 et de 16h à 18h)  
Prix : 95 € (réduction apd 2 enfants)  
Infos et inscriptions :  
www.ccjette.be

## NATURE

### FERME POUR ENFANTS Petite rue Saint-Anne 172

Stages de 5 jours pour (re)découvrir la nature et sensibiliser les enfants au respect de l'environnement, à l'alimentation saine et au bien-être animal. Pour les enfants de 4 à 12 ans, répartis en groupes selon leur âge (4 à 6 ans, 7 à 9 ans et 9 à 12 ans).

Du 2 au 5 mai et du 8 au 12 mai  
De 9 à 16h (garderie gratuite apd de 8h30 et jusqu'à 17h)  
Prix : 110 €  
Inscriptions apd 24 mars 20h :  
www.fermepourenfantsjette.be  
Infos : 02.479.80.53  
fermepourenfantsjette@yahoo.fr

## CUISINE

### LE RAYON VERT Rue G. Van Huynegem, 32

Stages de cuisine pour les enfants de 7 à 12 ans. Un apprentissage ludique avec sensibilisation à l'alimentation durable et l'occasion de confectionner chaque jour une entrée, un plat et un goûter. Repas et boissons compris, apportez un tablier et deux tupperwares ! Une sortie à l'extérieur par jour pour prendre l'air est également prévue au programme !

Du 8 au 12 mai  
De 9h à 16h30 (garderie gratuite apd 8h30 et jusqu'à 17h15)  
Prix : 150 € (assurance et repas compris)  
lerayonvert@skynet.be  
0498.63.75.97



# Kids' Holidays - Appel aux animateurs

Tu as plus de 17 ans, tu as de l'expérience dans l'animation ou un brevet de moniteur(-trice) et tu cherches une manière sympa de gagner de l'argent pendant les vacances? Alors tu as peut-être le profil requis pour être animateur(-trice) à la plaine de vacances Kids' Holidays Jette.

## Kids' Holidays`

- Plaine de vacances pour des enfants de 3 à 12 ans
- Du 10 juillet au 18 août
- Dans le cadre verdoyant du domaine du Poelbos

## Nous cherchons :

- Des animateurs
- Plus de 17 ans
- De l'expérience en tant que moniteur(-trice) ou en possession d'un brevet

## Nous offrons :

- Animateur(-trice) – enseignant ou breveté: 16,52 €/h
- Animateur(-trice) (non-breveté) avec un an d'expérience à Kids'Holidays: 13,98 €/h
- Animateur(-trice) (non-breveté): 12,70 €/h
- Une rémunération intéressante et le repas de midi (sandwich)

## • Intéressé?

Inscris-toi via le formulaire d'inscription en ligne : [irisbox.be](http://irisbox.be) ou [www.jette.brussels](http://www.jette.brussels)

*Vu que les congés sont décalés dans l'enseignement francophone et néerlandophone, la plaine de vacances Kids' Holidays n'aura pas lieu cette année durant les vacances de printemps*



# Activités Seniors

Plus d'infos : 02.423.12.78 – 0490.493.713 (sms uniquement) – [culture@jette.brussels](mailto:culture@jette.brussels)

## Jeudi 9 mars

### Conférence AIU 'Du bon usage des médicaments après 65 ans'

Les personnes de plus de 65 ans prennent souvent trop de médicaments. En effet, certains ont un profil défavorable. Une approche de la PMI, ou polymédication inappropriée, est donc une priorité.

Venez écouter le professeur Boland, chef de clinique Saint-Luc, qui vous éclairera sur le sujet et donnera ses conseils.

Début à 14h30 (abonnés : entrée dès 14h)  
Salle communale des Fêtes

Place Cardinal Mercier, 10 (1<sup>er</sup> étage)

Entrée : 5 €/conférence

Réservation sur [www.jette.brussels](http://www.jette.brussels)

(Loisirs – billetterie en ligne)

## Jeudi 9 mars

### Cin'Aînés Une bosse dans le cœur

Kirill Patou, 35 ans, cherche l'âme sœur mais ne la trouve pas. Pour vivre la romance idéale, Kirill s'évade dans une vie imaginaire.

Il devient, à travers ses dessins, un vaillant chevalier qui déclare sa flamme aux princesses de ses rêves. Un rappeur plein d'assurance, dans sa chambre, face à ses hordes de fans amoureuses. Mais Kirill est trisomique et la réalité le ramène toujours à sa différence.

CCJette - bd de Smet de Naeyer, 145

Prix : 3 €

Inscription obligatoire sur

[www.jette.brussels](http://www.jette.brussels)

(Loisirs – billetterie en ligne)

## Jeudi 23 mars

### Âge et Images - Spaceboy

Les séances de cinéma intergénérationnelles Âge et Images permettent à une classe de 4<sup>ème</sup> primaire de l'école Clarté de rencontrer des seniors et d'échanger avec eux autour de films soigneusement choisis pour susciter la discussion. Ce mois-ci, c'est le film «Spaceboy» qui est au programme. C'est l'histoire d'un petit garçon de 11 ans, en 1986, passionné par la conquête spatiale, qui profite d'un concours de jeunes scientifiques pour secrètement construire une montgolfière, un défi aussi

fou qu'excitant!

CCJette - bd de Smet de Naeyer, 145

Gratuit

Réservation sur [www.jette.brussels](http://www.jette.brussels) (billetterie en ligne)

## Vendredi 24 mars

### Visite du Musée des égouts

Cette visite incontournable vous fera découvrir quand, pourquoi et comment les égouts furent construits. Appréhendez le métier méconnu mais tellement nécessaire d'égoutier. Mesurez l'importance de la gestion de l'eau en ville, y compris en cas d'orages. De l'utilisation du robinet à l'évacuation vers la station d'épuration : une expérience inédite au cœur même des entrailles de la ville de Bruxelles !

Le rendez-vous sera prévu au Musée des égouts, Porte d'Anderlecht à 1000 Bruxelles à 10h45.

Prix : 19 € (Jettois) / 38€ (non-Jettois)

(repas hors boissons et visite compris)

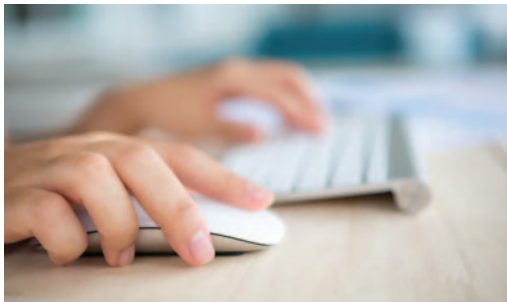
Réservation obligatoire avant le 15/03

([www.jette.brussels](http://www.jette.brussels) – Billetterie en ligne)

Le Centre d'Entraide propose :

# Un espace associatif numérique mobile et gratuit

**Le Centre d'Entraide œuvre depuis de nombreuses années contre la précarité à Jette. En pratique, ce travail se traduit par un accueil social, des colis alimentaires, la réinsertion socioprofessionnelle, la friperie Rouf, le soutien scolaire, les cours de français,... A cela s'ajoute désormais un espace associatif numérique, mobile et gratuit !**



- des renseignements d'ordre social dans les domaines du Centre d'Entraide
- une aide pour faire des recherches diverses
- un accompagnement à l'utilisation des outils numériques
- la mise à disposition d'un pc ou d'une tablette pour faire ses propres recherches ou démarches légales lorsque l'on n'a pas accès à internet

Le Centre d'Entraide propose également un suivi personnalisé sur rendez-vous lorsque

la demande est dans son champ d'action.

L'espace numérique se compose de 10 pc portables et tablettes. Il est installé dans l'ancien couvent de la Madeleine, place Reine Astrid, dans le cadre de l'occupation collective temporaire 'Projet Mona', gérée par l'asbl Toestand. L'EAN est accessible les mardis après-midi, les mercredis matin et les vendredis.

**Plus d'infos :** [cej.social@gmail.com](mailto:cej.social@gmail.com)  
0470.10.90.21 – [anim.social@cejette.be](mailto:anim.social@cejette.be)  
0460.96.45.04

- **Espace associatif numérique Centre d'Entraide de Jette Projet Mona**  
(ancien couvent de la Madeleine)  
Avenue de Jette, 225  
- Mardi de 13h00 à 16h00  
- Mercredi de 09h00 à 12h00  
- Vendredi de 10h00 à 15h00

Le Centre d'Entraide de Jette lance une nouvelle activité dans le cadre de l'appel à projet Pasap avec le soutien du CPAS de Jette : l'EAN. Cet espace associatif numérique EAN mobile et gratuit est ouvert aux Jettoises et Jettois et offre :

- un accompagnement ou une assistance pour remplir leurs documents administratifs numériques

## Les colis alimentaires du Centre d'Entraide

Dorénavant à l'ancien couvent de la Madeleine

**Chaque semaine, le Centre d'Entraide de Jette distribue plus de 150 colis alimentaires aux habitants de Jette. Ce faisant, le Centre a un impact important et direct dans la lutte contre la pauvreté. La distribution de ces colis alimentaires se déplace désormais sur la place Reine Astrid, dans l'ancien couvent de la Madeleine.**

La distribution de colis alimentaires a lieu tous les jeudis de 11h à 16h (jours fériés y compris), mais uniquement sur rendez-vous afin de faciliter la distribution pour toutes et tous et

d'éviter les files d'attente.

Ce service s'adresse aux Jettoises et Jettois qui se trouvent en situation de précarité ou de difficulté temporaire. Afin de pouvoir accéder à l'aide alimentaire, vous devez d'abord prendre contact avec l'équipe sociale du CEJ. Elle vous renseignera sur les démarches à effectuer.

Dorénavant, la distribution des colis alimentaires aura lieu dans les bâtiments du 'Projet Mona' (ancien couvent de la Madeleine) – Avenue de Jette, 225 – le jeudi de 11h à 16h.

### Appel à bénévoles

Le déménagement de la distribution des

colis alimentaires vers les bâtiments du 'Projet Mona' a pour but de répondre à l'accroissement continu des demandes et d'accueillir les bénéficiaires de façon plus conviviale. Pour ce faire, le Centre d'Entraide a besoin de renfort en bénévoles pour aider à rafraîchir les espaces de travail et les équiper, conduire des véhicules, collecter les invendus, etc.

**Vous voulez aider et vous engager pour la bonne cause ?**

**Contactez le Centre d'Entraide, via mail ou téléphone – [secretariat@cejette.be](mailto:secretariat@cejette.be) – 02.428.90.56 – [cej.alim@gmail.com](mailto:cej.alim@gmail.com) – 0475.57.00.52**

Du 17 au 19 mars

# Festival 'Bruxelles, Terre d'Asile'

Le festival à l'âme humaine et citoyenne

Bruxelles est depuis toujours, un carrefour de cultures. La diversité qui habite notre capitale en fait toute sa richesse. Avec ou sans papiers, 'Bruxelles, Terre d'Asile' est un événement pour nous rencontrer, échanger et partager.

## Vendredi 17 mars

- « **Danse en papier** »  
13h30-17h  
Sur réservation uniquement  
Représentation scolaire  
info@transe-en-danse.be

## • Café Citoyen

### « Rencontrer ses voisins du monde »

- 18h - Tapas Multiculturels
- 19h - Migrations, Jeux et Enjeux (dès 9 ans) Chants, Danse, Jeux
- 18h-20h - Autant-temps des migrations  
Jeu coopératif (20 à 30' la partie)
- 20h30-21h - Le Vivre Ensemble  
Film documentaire et discussion



## Samedi 18 mars

- « **Apprendre à connaître nos voisins : Qui sont-ils ? À quelles difficultés sont-ils confrontés ?** »
  - 13h30 - Accueil
  - 14h - Aimes-tu ton voisin ?  
Jeux (dès 6 ans)
  - 14h30-15h30 - Contes, Chants, Danses et Jeux du Burkina Fasso (<3 ans)
  - 16h-18h - Imagine No Borders! (<15 ans)  
Atelier participatif
  - 18h-19h30 - Travailler dans le noir  
Film et discussion

## Dimanche 19 mars

- « **Des rêves et des droits pour toutes et tous !** »
  - 14h-15h30 - Stand Amnesty International - Jeux
  - 14h30 - Walk in my shoes  
Jeux interactif
  - 16h - Tu n'as pas de nom  
Spectacle (20') par et avec Coline Billen, Cie Transe-en-Danse
  - 17h30 - Open Hearts  
Spectacle (40') de la Cie Transe-en-Danse
  - 18h30 - Concert surprise d'Open Hearts par la Cie Transe-en-Danse

Entrée à prix libre

**Attention : Pas de Bancontact sur place, prévoyez le cash nécessaire (entrée, consommations, repas)**

## • Festival 'Bruxelles, Terre d'Asile'

Du 17 au 19 mars  
CBO - Chaussée de Jette, 407

## Projection du film-documentaire 'Le vivre ensemble'

**Le film-documentaire 'Le vivre ensemble' a vu le jour dans la commune de Belfaa au Maroc, dans le cadre d'un projet intitulé 'À la rencontre des nouveaux habitants', porté par la commune de Jette, avec le soutien de Wallonie-Bruxelles International. Il sera présenté au Festival Bruxelles Terre d'Asile qui aura lieu au CBO.**

**L**e Maroc est maintenant un pays d'immigration. En moins de 2 ans, plus de 900 hommes et femmes issus d'Afrique de l'Ouest sont arri-

vés à Belfaa, qui compte 24.000 habitants. Le projet 'À la rencontre des nouveaux habitants', en collaboration avec la commune de Jette, a pour but de faciliter l'insertion sociale des migrants au sein de la commune de Belfaa.

### Des témoignages de migrants

Dans ce cadre-là, une équipe de jeunes citoyens de Belfaa a collecté des témoignages de migrants pour créer un spectacle autour de la question du vivre ensemble au sein de leur commune.

Les nombreux témoignages positifs ont amené les jeunes à en faire un film-docu-

mentaire, intitulé 'Le vivre ensemble'.

Ce documentaire a remporté le prix du média associatif dans le cadre du concours Média et Migrations, lancé par l'ONG Migrations & Développement, dans la Région du Souss Massa, pour assurer la promotion d'un discours médiatique responsable, équilibré et factuel sur les migrations. Venez le découvrir au CBO !

## • Film-documentaire 'Le vivre ensemble'

Festival Bruxelles Terre d'Asile  
Vendredi 17 mars à 20h30 (29')  
CBO - Chaussée de Jette, 407

# Brasserie Taymans

## Les portes s'ouvrent le 11 mars

**Quelle histoire ! Plus de 50 ans après que le brasseur Pierre Taymans a fermé les portes de sa brasserie éponyme, six de ses petits-fils lui donnent un nouveau souffle. Le samedi 11 mars, vous pourrez aller découvrir la brasserie et bien sûr... déguster les bières !**

Il existait autrefois à Jette, au coin des rues Van Huynegem et Van Bortonne, une brasserie/malterie qui produisait un délicieux lambic, de la gueuze et de la kriek. En 1970, la brasserie ferma ses portes. Ayant hérité les bâtiments, les 6 petits-fils ont décidé de relancer la brasserie Taymans.

Au terme de tracasseries pratico-pratiques et de plusieurs séances de dégusta-



tion, les premières bières ont été mises en bouteille. Le lambic, quant à lui, doit encore bonifier un peu en fût. Et pour réaliser leur

première gueuze, les frères devront encore faire preuve de patience car sa fabrication nécessite du lambic âgé de 1, 2 et 3 ans. Entre-temps, vous pouvez déjà goûter l'IPA et la saison. Les ingrédients sont par ailleurs tant que possible locaux et 100% bio.

Venez découvrir la brasserie le samedi 11 mars. Au programme : dégustation et vente des bières, exposition des objets historiques de l'ancienne brasserie, présentation générale et visites guidées. Pour les visites guidées, la priorité sera donnée à ceux qui se seront inscrits via leur site.

Plus d'infos : [www.taymans.beer](http://www.taymans.beer)

### • Inauguration Brasserie Taymans

Samedi 11 mars de 13h30 à 19h

Le Rayon Vert – rue G. Van Huynegem, 30 (adjacent à la brasserie)

# Appel aux équipes de jeunes (9 et 10 ans)

## Lancement d'un nouveau championnat de mini-football

**Depuis 45 ans, l'asbl Cocmes organise un championnat de mini-football au centre Omnisports, avec deux divisions seniors et une division vétérans. Afin d'assurer la relève, le Cocmes lance un nouveau championnat pour les jeunes de 9 et 10 ans. Vous voulez former une équipe ? N'hésitez pas à vous manifester.**

Cet appel s'adresse aux directrices et directeurs d'écoles, aux responsables de clubs sportifs, aux mouvements de jeunesse, aux associations, aux maisons de quartier ou tout simplement aux parents.

Le Cocmes, le comité organisateur du championnat de mini-foot soutenu par l'échevinat des sports de Jette, a vu défiler des milliers de joueurs de tous les niveaux en foot et mini-foot. Même des joueurs de national et quelques internationaux ont



participé au championnat. Actuellement, certains joueurs de la première heure arpentent toujours la salle en catégorie vétérans. Mais il faut penser au futur et le lancement d'un championnat de jeunes en est le premier pas.

### Des équipes de 6 joueurs

Le championnat débutera dès septembre 2023 avec une catégorie 9-10 ans. Cela permettra aux jeunes de se familiariser avec ce

championnat particulier. Car au Cocmes, on joue à 6 et pas à 5. Ce sera aussi pour les jeunes joueurs l'occasion de s'imprégner de la philosophie première qui est le fair-play et ce, même s'il existe une compétition. Tous les matchs se déroulent dans le centre Omnisports, donc pas de long déplacement ni de transport à prévoir, et toujours le samedi en début d'après-midi. Donc si vous aimeriez que votre établissement scolaire, votre club, votre association, votre quartier ou tout simplement une bande de copains, soit représenté la saison prochaine, n'hésitez pas à prendre contact pour de plus amples renseignements et/ou vous inscrire à la séance d'information qui aura lieu le samedi 25 mars à 14h au centre Omnisports – avenue du Comté de Jette.

Infos et inscriptions :

**Cocmes Jette**

[cocmes.secretariat@gmail.com](mailto:cocmes.secretariat@gmail.com)

[verbistchristian@gmail.com](mailto:verbistchristian@gmail.com)

# Dossier *Jette, commune sportive*



*Ce n'est un secret pour personne : pratiquer une activité physique permet de garder un esprit sain dans un corps sain. Depuis des décennies, Jette s'est engagée à offrir des infrastructures sportives de qualité à ses habitants. Les nombreux clubs sportifs et salles de sport ainsi que les parcs et bois se prêtent parfaitement à la pratique d'un sport. Vous n'avez donc aucune excuse pour ne pas enfiler vos chaussures de sport.*

**V**ous avez envie de faire du sport ? À Jette, vous en aurez certainement pour votre argent. Que vous souhaitiez rejoindre un club de sport ou que vous préfériez faire de l'exercice par vous-même, tout est possible. Voici un aperçu.

### *100 clubs de sport, 28 sports différents et 188 équipes*

De l'aïkido au yoga, du basketball au football en salle... Découvrez la liste sur [www.jette.brussels](http://www.jette.brussels)

### *Des infrastructures sportives de qualité*

- **Centre Omnisports**  
*Avenue du Comté de Jette, 3*  
Badminton, football en salle, gymnastique, tennis de table, volley-ball, danse, basketball
- **Piscine Nereus**  
*Place Reine Fabiola, 10 (Ganshoren)*  
Les résidents de Jette bénéficient de tarifs préférentiels

- **Centre sportif Heymbosch**  
*Avenue JJ Crocq*  
Football

- **Stade communal**  
*Avenue de l'Exposition 257*  
Football

- **Parc de la Jeunesse**  
*Boulevard de Smet de Naeyer/  
Avenue du Comté de Jette*  
Tennis, mini-golf, parcours de santé, aires de jeux, terrain de basket (en construction)

- **Boulodrome Parc Garcet**  
*Parc Garcet*  
Pétanque

- **Boulodrome Esseghem**  
*Bâtiments Esseghem LoJeGa  
Rue Jules Lahaye, 282*  
Pétanque

- **Salle omnisports Athénée Royal de Jette**  
*Avenue Levis Mirepoix 100*  
Danse, badminton, basket, football en salle, kendo

- **Gymnases des écoles communales**

Danse, gymnastique, jujitsu, tennis de table, taijiquan

### *Minigolf*

Dans le parc de la Jeunesse

### *Piste de santé*

Dans le parc de la Jeunesse

### *8 plaines de jeux*

*Parc Baudouin, Parc Garcet, Parc de la Jeunesse, Dieleghem, Jecta, Liebrecht, Olivier, Dean*

Découvrez le plan sur [www.jette.brussels](http://www.jette.brussels)

### *4 aires de jeux*

*Parc Baudouin, Uyttenhove, Parc de la Jeunesse, Liebrecht*  
Multisport, basket, football, tennis de table, street workout,...

### *Jogging*

Avec la session annuelle 'Je cours pour ma forme' et le jogging du marché annuel, dans les nombreux parcs et bois

### *Un chèque sport de 50 euro*

Initiative annuelle de la commune de Jette

# Le Parc de la Jeunesse et ses environs, le cœur sportif de Jette

*Le Parc de la Jeunesse et ses environs constituent le cœur sportif de Jette. Le centre Omnisports voisin accueille chaque semaine plusieurs centaines de sportifs et sportives, qui peuvent également trouver leur compte dans le parc lui-même.*

**D**ans le Parc de la Jeunesse, entre l'avenue du Comté de Jette et le boulevard de Smet de Naeyer, les Jettois et Jettoises de tout âge peuvent s'adonner à des activités sportives.

Il y a tout d'abord le mini-golf, où les familles et les enfants de Jette aiment jouer ensemble et s'affronter depuis des années. Un peu plus loin, vous pouvez également frapper la balle, mais cette fois sur les courts de tennis. Quoi de mieux que de jouer au tennis avec des amis sous un beau soleil dans un cadre



verdoyant ? Le parc offre aussi une piste de santé sur laquelle vous pouvez faire différents exercices pour garder la forme. Sans oublier le terrain de basket, qui est en pleine rénovation. Au plus tard fin avril, les jeunes pourront à nouveau y montrer leur talent.

## Skatepark

Enfin, la création d'un skatepark est actuellement à l'étude. Le 15 février, les habitants de Jette ont pu en découvrir l'avant-projet. Grâce à leurs réactions et commentaires, un projet définitif sera élaboré et soumis à la Région. Dès que celle-ci aura donné son feu vert (financier), le projet pourra être lancé. Le Parc de la Jeunesse disposera alors d'un skatepark moderne et multifonctionnel.

### • Parc de la jeunesse

Avenue du Comté de Jette

## Nouvelle session en mars Je cours pour ma forme

*Les bienfaits du jogging sur la santé ne sont plus à prouver. Que vous couriez déjà ou que vous vouliez vous y mettre, les sessions 'Je cours pour ma forme' sont faites pour vous. Inscrivez-vous et commencez en mars.*

**J**ette fait partie du projet 'Je cours pour ma forme' qui a pour objectif d'encourager les Jettois à courir ensemble et d'améliorer leur condition physique. Il existe trois niveaux de difficulté, allant du niveau 1 (5 km) au niveau 3 (10+ km). Vous pouvez ainsi choisir le groupe qui vous convient le mieux en fonction de votre niveau ou de votre objectif.

### Rythme des sessions

Les sessions ont lieu une fois par semaine, sur une période de 12 semaines



sans interruption. Pour le niveau 3, elles débuteront le lundi 13 mars et s'achèveront le lundi 29 mai. Pour les niveaux 1 et 2, elles dérouleront le jeudi 16 mars jusqu'au jeudi 1<sup>er</sup> juin.

### Un cadre aéré

Encadrés par deux accompagnateurs professionnels, vous pourrez courir tous les

lundis ou jeudis soir avec d'autres Jettois dans un cadre verduré et agréable : le Parc Roi Baudouin. Que votre but soit de vous remettre en forme ou de continuer votre pratique, l'aspect collectif des sessions vous aidera à rester motivé.

**Plus d'infos :** [www.jecourspourmaforme.com](http://www.jecourspourmaforme.com)

### • Nouveaux cycles

#### 'Je cours pour ma forme'

##### - Le niveau 1 (0-5 km)

du jeudi 16 mars à 18h15  
jusqu'au jeudi 1<sup>er</sup> juin

##### - Le niveau 2 (5-10 km)

du jeudi 16 mars à 19h15  
jusqu'au jeudi 1<sup>er</sup> juin

##### - Le niveau 3 (10 km et +)

du lundi 13 mars à 19h20  
jusqu'au lundi 29 mai

#### Lieu de rendez-vous :

parc Roi Baudouin – square J. Lorge

# Tennis au Parc de la Jeunesse

La nouvelle saison démarre le 8 avril

*Avis aux amateurs de tennis : les terrains extérieurs du Parc de la Jeunesse seront à nouveau disponibles à partir du samedi 8 avril. Réservez un créneau et venez frapper la balle en prenant un bon bol d'air frais.*

Les terrains synthétiques ou en terre battue du tennis du Parc de la Jeunesse sont accessibles 7 jours sur 7, à partir du 8 avril. Depuis quelques années, les réservations sont gérées par l'exploitant du Chalet du Tennis. Les Jettois bénéficient d'un tarif réduit sur les abonnements à la saison et les abonnements de 5 ou 10 heures. Des tarifs existent pour les jeunes Jettois et les seniors et ils diffèrent également selon le type de terrain. Par exemple, les jeunes Jettois et les seniors jettois paient 35 € pour un abonnement de 10h sur terrain synthétique et 49 € sur terrain en brique pilée.



Vous pouvez vous inscrire et réserver un terrain en ligne.

Retrouvez les tarifs 2023 prochainement sur [www.tennisjette.be](http://www.tennisjette.be).

• **Terrains de tennis du Parc de la Jeunesse**  
Boulevard de Smet de Naeyer, 381  
Infos et réservations :  
[www.tennisjette.be](http://www.tennisjette.be) – 02.478.12.87

# Minigolf au Parc de la Jeunesse

Nouvelle saison à partir du 8 avril

*Comme chaque année, le minigolf du Parc de la Jeunesse ouvre ses portes pour les beaux jours. Le minigolf est une activité qui plait aux grands comme aux petits, l'occasion de passer un bon moment en famille ou entre amis. Venez tester votre swing au Parc de la Jeunesse à partir du samedi 8 avril.*

La saison de minigolf débutera le 8 avril et s'achèvera le 1<sup>er</sup> octobre 2023. Pendant les vacances scolaires, le minigolf est ouvert tous les jours de 13 à 18h. En dehors des vacances, il est accessible les mercredis et les week-ends, toujours de 13 à 18h.

Le prix d'une partie ou d'une carte dépend de votre âge. Les jeunes (-18) et les seniors (+60) paient 3,50 € pour une partie et 15 € pour une carte multi-parcours (5 parcours). Les adultes paient respectivement 5 € et 22 €.

Plus d'infos : [www.jette.be](http://www.jette.be)

Service communal des Sports – 02.423.12.97

• **Minigolf Jette**

Parc de la Jeunesse (Avenue du Sacré-Cœur, à hauteur du pont du chemin de fer)  
Du 8 avril au 1<sup>er</sup> octobre 2023

- **Pendant les vacances scolaires** : tous les jours de 13 à 18h

- **Hors vacances scolaires** : les mercredis et les week-ends, de 13 à 18h

Ouvert par temps sec



# Appel à projets Street Art

Recherche d'un artiste/collectif pour la réalisation d'une fresque monumentale

Jette acquiert progressivement une belle réputation dans le milieu de l'art urbain. En effet, la commune a déjà réalisé un parcours composé de 9 grandes fresques. Pour la 10<sup>ème</sup> fresque, la commune lance aujourd'hui un appel à projets ambitieux.

**G**âce à la collaboration de Lojega, une fresque monumentale verra le jour sur la façade sud de l'immeuble Florair 1 situé au 100-199 avenue Guillaume De Greef. Un défi fantastique pour des artistes de rue !

## Thème libre

La fresque fera partie du parcours Street Art "Yes We Can Jette", initié à Jette en 2020. En même temps, l'artiste de rue ou le collectif prendra en charge artistiquement 20 poubelles. Le thème de la fresque est libre, mais la dimension sociale et l'ancrage dans son environnement seront pris en compte dans la sélection par le jury.

Intéressés ? N'hésitez pas à soumettre votre candidature avant dimanche 19 mars à minuit.

Plus d'infos : [www.jette.brussels](http://www.jette.brussels)  
culture@jette.brussels – 02.423.12.65



# Jam'in Jette 2023 - Appel à bénévoles

**T**out le monde connaît le Jam'in Jette, non ? C'est un festival en plein air, 100% gratuit et 100% jettois ! Il se déroule le vendredi 19 et le samedi 20 mai 2023 au Parc de la Jeunesse de Jette. L'organisation lance un appel aux volontaires. Cet événement convivial organisé par l'asbl Kwa! est une réussite chaque année grâce aux nombreux bénévoles qui apportent leur précieuse aide sur place. Pour cette 11<sup>e</sup> édition, les organisateurs ont besoin de nouvelles personnes pour intégrer leur belle équipe.

Être bénévole au Jam'in Jette, c'est permettre à plus de 16.000 personnes de passer un



© Coralie Wens

moment inoubliable, voir l'envers du décor d'un événement, bien manger et bien boire, participer à la vie d'un festival tout en profitant de sa programmation interculturelle, et bien d'autres choses encore...

## Concrètement, tu fais quoi ?

- Tu ravitaillies les festivaliers au Barm'in Jette et au Miam'in Jette
- Tu animes les minis festivaliers au Village Enfants
- Tu accueilles les artistes
- Tu aides les festivaliers au stand info/tickets
- Tu installes les infrastructures du festival et y met de la magie avec la déco
- Tu partages l'aventure Jam'in Jette sur les réseaux sociaux

A bientôt au Jam'in Jette !

Plus d'infos : [jaminjettecrew@gmail.com](mailto:jaminjettecrew@gmail.com) - [jaminjette.be/benevoles](http://jaminjette.be/benevoles)



Classique à l'Abbaye

# Un voyage musical et un premier concert en soirée



Deux concerts du programme Classique à l'Abbaye sont prévus en avril. Le traditionnel concert du dimanche matin, le 2 avril, avec l'inégalable I Justiniani, et le premier concert du soir, le samedi 29 avril, avec un violoncelliste et un pianiste qui vous en mettront plein la vue.

*Oleksiy Shadrin / Sofya Gulbadamova*

## 2 avril I Justiniani

Trois raisons de ne pas manquer ce concert. Un : I Justiniani s'est fait remarquer la saison dernière à l'Abbaye de Dieleghem avec un brillant voyage musical à travers l'Europe baroque. Deuxièmement, I Justiniani jouera le chef-d'œuvre pour vents de Mozart, la Gran Partita, qui a fait l'objet de nombreuses discussions. Et troisièmement, ils en interprètent également un arrangement rarement entendu. Christian Schwenke a adapté la Gran Partita, écrite à l'origine pour 13 (!) instruments, au début du 19<sup>e</sup> siècle, en une version pour hautbois solo et quatuor avec piano.

## 29 avril - Concert du soir Oleksiy Shadrin et Sofya Gulbadamova

Les concerts de Classique à l'Abbaye ont traditionnellement lieu le dimanche matin à 11 heures. Mais le samedi 29 avril, vous pourrez assister au premier concert nocturne, qui associe un violoncelliste extraordinaire à une pianiste extrêmement talentueuse. Le duo interprétera un programme de chefs-d'œuvre russes connus et moins connus, clôturant le récital par la Sonate pour violon et piano de Sergei Prokofiev.

Le violoncelliste Oleksiy Shadrin a été lauréat du Concours Reine Elisabeth l'an dernier, alors qu'il fuyait la guerre en

Ukraine. Sofya Gulbadamova, quant à elle, est une pianiste lauréate qui a déjà reçu de nombreux prix internationaux. Ensemble, ils forment un duo inégalé, à l'œuvre sincère et émouvante.

### Classiques à l'Abbaye

- Dimanche 2 avril à 11h - I Justiniani  
- Samedi 29 avril à 20h - Oleksiy Shadrin et Sofya Gulbadamova

Abbaye de Dieleghem - rue Tiebackx 14

Tickets: 10€ (Jettois)  
15€ (non-Jettois)

Du 20 mars au 14 avril

## Exposition Olinka Harmegnies à La Maison communale



A partir du 20 mars, vous pourrez découvrir le travail de l'artiste Olinka Harmegnies à La Maison communale pendant 4 semaines. Ses peintures reflètent ses émotions et ses vécus.

L'artiste Olinka Harmegnies est loin d'être une novice. Après plusieurs cours artistiques, de la sculpture aux techniques de dessin spontané, elle a déjà participé quatre fois au Parcours d'artistes de Jette et exposé au Parlement européen. Dans ses peintures à l'huile, Olinka Harmegnies crée son propre monde. Elle se laisse

guider par ses sentiments afin que le tableau naisse le plus naturellement possible. La direction se présente d'elle-même, des idées concrètes aux réflexions philosophiques. Le public reste bien évidemment libre d'en faire sa propre interprétation.

### • Exposition

#### Olinka Harmegnies

Du 20 mars au 14 avril  
Du lundi au vendredi de 8h30 à 12h30 - sauf le jeudi de 13h00 à 18h30

La Maison communale  
Chaussée de Wemmel, 100  
Entrée libre

## LABOLOBO

**LABOLOBO**  
AVENUE FIRMIN LECHARLIER 4  
INFOS ET INSCRIPTION :  
WWW.LABOLOBO.EU  
INFO@LABOLOBO.EU  
02.270.34.11

### ATELIER ATELIERS DE COUTURE CIRCULAIRE AVEC COULEMELLE

Tous les mercredis, de 15h30 à 17h30  
Prix : 5 €  
Gare de Jette  
Place Cardinal Mercier, 22

Rendez-vous à Labolobo @STAYtion, chaque mercredi, pour des ateliers de couture circulaire avec Coulemelle ! Tout le matériel nécessaire sera disponible sur place. Les ateliers sont ouverts à tous à partir de 8 ans.

### ATELIER MASSAGE EN FAMILLE AVEC MICHÈLE CLETTE

Dimanche 19/03, de 11h à 12h

Lors de cet atelier, Michèle vous invite à une balade sensorielle. Les mouvements, la respiration en conscience, les bercements, les comptines et les massages sur vêtements seront du voyage. Une bulle de bien-être pour se ressourcer et s'approprier, à vivre avec vos (petits-)enfants (à partir de 4 ans).

### ATELIER IYENGAR YOGA ATELIERS APPROFONDIS AVEC FLORIAN PARRA

Dimanche 26/03, 28/05  
et/ou 25/06, de 10h à 12h30  
Adultes

Venez approfondir votre pratique du yoga, améliorer votre équilibre et développer votre harmonie physique et mentale pendant 3 specials avec Florian Parra, coach certifié en Yoga Iyengar !

## STAGE STAGE DE PÂQUES (NL)

Du 11 au 14 avril  
Enfants 5 - 12 ans

Pour nos stages, notre équipe d'artistes propose un programme varié et interdisciplinaire adapté à des enfants d'âges différents. Lors des stages, nous essayons également de transmettre la mission intergénérationnelle de notre asbl.

## BIBLIJETTE

**BIBLIJETTE**  
PLACE CARDINAL MERCIER 10  
BIBLIJETTE@JETTE.BRUSSELS  
WWW.BIBLIJETTE.BE  
INSCRIPTIONS AUX ACTIVITÉS :  
WWW.JETTE.BRUSSELS  
(LOISIRS - BILLETTERIE EN LIGNE)  
OU, EN CAS DE BESOIN :  
AU COMPTOIR DE LA BIBLIOTHÈQUE OU  
AU 02.426.05.05

### ATELIER JEU DE RÔLE

Vendredi 10 mars de 18h à 21h  
Salle de références  
Gratuit (apd 12 ans)  
Inscription obligatoire  
Plus d'infos :  
jciholyas@jette.brussels

Cette animation met les participants aux commandes d'un personnage de papier. Ils répondront à cette question rituelle : 'Que faites-vous ?'. Venez vous amuser et tester votre imagination. Attention, les places sont limitées !

### FÊTE IL ÉTAIT UNE FOIS À LA BIBLIOTHÈQUE

Samedi 11 mars à partir de 14h  
Gratuit

Venez vous évader à la bibliothèque et passer une après-midi fantastique !  
Voir p. 28

**RENDEZ-VOUS 'CULTURE' CULTUR'CLUB**

Lundi 20 mars de 18h à 20h  
Salle des périodiques  
Gratuit et accès libre  
Plus d'infos : 02.426.05.05  
mfgielen@jette.brussels

Venez parler de vos coups de cœur littéraires, cinématographiques et culturels mais aussi de vos bons plans expos, conférences, pièces de théâtre.

**FORMATIONS INFORMATIQUES**

Mars-avril  
Prix : 1 €/heure  
(max 10 personnes)  
Section adulte  
Infos et inscriptions :  
02.426.05.05  
bibliojette@jette.brussels  
qcolla@jette.brussels ou à l'accueil de la bibliothèque

Il reste encore quelques places pour certaines formations. Les cours se donnent toujours le mardi et le vendredi matin (9h30 - 12h30). Voici le programme des formations de mars et avril :

- Canva :  
7, 10, 14 et 17 mars : 12 €
- Souris, clavier, intro Windows :  
21 et 24 mars : 6 €
- Gestion de fichier :  
28 et 31 mars : 6 €
- Recherche et navigation sur internet : 4 et 7 avril : 6 €
- Boite mail :  
11 et 14 avril : 6 €
- Word : 18 et 21 avril : 6 €
- Sécurité ordinateur/Internet :  
25 et 28 avril : 6 €

**ECRIVAIN PUBLIC AIDE À LA COMPRÉHENSION ET RÉDACTION DE DOCUMENTS**

Le lundi (sauf jours fériés) à Bibliojet (de 10h30 à 12h30)  
Le jeudi au CBO (de 10h30 à 12h30)  
Deux fois par semaine, un écrivain public est à votre disposition à Jette pour vous aider à rédiger ou compléter des documents (courriers, formulaires, CV,...) ou vous aider à les comprendre. La permanence se

déroule dans un local isolé afin d'assurer la confidentialité de la démarche.

Attention : pas de séance le lundi 6 mars



**LE RAYON VERT**  
RUE G. VAN HUYNEGEM 30-32  
INSCRIPTIONS  
LERAYONVERT@SKYNET.BE  
WWW.LERAYONVERT.BE  
0498.63.75.97

**CONCERT ROSA**

Vendredi 17 mars à 20h  
Prix : 12 € (prévente)  
12 € (tarif réduit) / 15 €  
Inscription obligatoire

Inspiré de la musique brésilienne, ROSA se faufile entre le jazz et la chanson française pour nous livrer une musique à part, une musique haute en couleur, à la fois brésilienne, française, jazz, qui porte de nombreuses racines qui sillonnent et nourrissent les histoires de chaque chanson.

**CONFÉRENCE SPECTACLE : 'CE QUE JE VEUX C'EST ÉCOUTER POUSSER MES CHEVEUX'**  
Mercredi 22 mars à 20h  
Prix : 8 € (prévente)/10 €  
Inscription obligatoire

'Ce que je veux c'est écouter pousser mes cheveux' est un seul en scène sur la thématique du temps et plus précisément sur l'accélération sociale. Notre société est cadencée par le temps horloger. L'impression de temps qui nous manque, nous fait-elle courir après le temps qu'il nous reste ? Pourquoi maintenir cette cadence ? Qui a les moyens de souffler ? Où trouver les ressources pour tenir ?

**DANSE INITIATIONS AUX DANSES FOLK ET BAL FOLK**  
Vendredi 24 mars à 20h  
Prix : 12 €  
Inscription obligatoire

**Centre Armillaire**  
Boulevard de Smet de Naeyer, 145

Le Bal Folk est à chaque fois un succès ! Alors voici la 7<sup>ème</sup> édition avec le groupe Bal & Gambettes.  
Le Bal Folk du Rayon Vert vous propose des danses traditionnelles accompagnées en direct par des musiciens. Ils mêlent des danses de couples (polka, scottish) et collectives (bourrée, rondeau, etc.).



**PLOEF**  
RUE BONAVENTURE 10  
PLOEFPLUS@GMAIL.COM  
WWW.PLOEF.EU

**APÉRO DANSANT CA PLOEF POUR MOI !**  
Chaque vendredi à partir de 17h30

**JEUX DE SOCIÉTÉ ET JETTESEL**  
Dimanches 5 mars et 2 avril de 14h à 18h

**ATELIER YAKA FAIRE ENSEMBLE**  
Dimanche 19 mars de 15h à 17h  
Prix : contribution libre

Rejoignez le jeune collectif YAKA F.E. pour réaliser des produits d'entretien et cosmétiques naturels. Le fait de le faire avec d'autres vous dynamise. Partage d'expérience, échange de recettes dans une ambiance chaleureuse.

**ATELIER INITIATION À LA PEINTURE SUR PORCELAINE**  
Dimanche 26 mars à 13u30  
Prix : 20 € (matériel compris)  
Inscription :  
ploefplus@gmail.com

Atelier d'initiation à la peinture sur porcelaine  
Méthode de cuisson au four ménager

**CONCERT DUO 'AU PLECAT'**  
Dimanche 26 mars à 16h  
Prix : contribution libre

Grégoire Tirtiaux nous présente son nouveau duo avec Anaïs Moffarts. Ils nous emmèneront dans un répertoire intimiste sur la route des Balkans, en passant par la Roumanie, la Bulgarie et la Grèce.

**EXPO/FINISSAGE MON REGARD SUR PLOEF !**  
Vendredi 17 mars à 17h30

'Mon regard sur Ploef !' est une exposition photo de Philippe Hodru, qui vient très régulièrement aux concerts de la maison. Ploef ! vu par le petit bout d'une lorgnette jettoise...



**MUSÉE D'ART ABSTRAIT & MUSÉE RENÉ MAGRITTE**  
RUE ESSEGHEM, 137  
WWW.MAGRITTEMUSEUM.BE  
02.428.26.26

**EXPO RENÉE DEMEESTER**  
Du mercredi au dimanche, de 10h à 18h  
Prix : 10 € / 8 € (-23, groupes)  
5 € (Jettois)

L'expo présente plusieurs œuvres maîtresses de l'artiste Renée Demeester, décédée cette année à l'âge de 94 ans. Dans ses toiles, cette grande figure de l'art abstrait belge insuffle un mouvement dynamique à l'aide de courbes chromatiques, faisant apparaître des paysages défragmentés. Les jeux de perspective et de profondeur trompent le spectateur, tandis que l'équilibre est parfaitement conservé. C'est dans cette ambiguïté que réside la force des œuvres de Renée Demeester.

Samedi 11 mars

## Il était une fois la bibliothèque

Laissez-vous emmener dans l'univers des contes pour une après-midi enchantée

Vous voulez sortir de la grisaille hivernale et plonger dans un monde coloré et fantastique ? Vous aimez les contes et les formules magiques ? Venez rêver, rire et vous évader l'espace de quelques heures à la bibliothèque francophone de Jette l'après-midi du samedi 11 mars. Elle vous propose trois spectacles et trois univers, tous autour des contes.

À la fête 'Il était une fois la bibliothèque', il y en aura pour tous les goûts... Avec aussi : des ateliers grimage et bricolage, un concours déguisement (avec des chèques-lire à gagner !) et un coin boissons et cookies pour se rafraîchir et combler les petits creux. Une après-midi à ne pas manquer. Alors... à vos agendas !

Les spectacles s'égraineront tout au long de l'après-midi, avec :

### A 14h et 15h : Contes pour enfants turbulents (ou 'Anti-contes de fêlés').

Par Julien Staudt. Un spectacle 'anti-conte de fées' rigolo et ludique qui peut basculer à tout moment dans l'improvisation et qui appelle vivement les enfants à participer. Destiné aux enfants entre 3 et 8 ans.

NB : vu le succès remporté par la séance de 14h, rapidement complète, une nouvelle séance a été ajoutée à 15h. Afin de donner à tous la possibilité de réserver, les inscriptions ne seront pas ouvertes avant le 1<sup>er</sup> mars.

### A 16h : Le Petit prince en musique.

Proposé par la troupe Corentin Sauvager, ce spectacle tout public met en musique le célèbre conte philosophique du Petit Prince. Pour redécouvrir l'œuvre phare d'Antoine de Saint-Exupéry sous un angle nouveau mais toujours magique et poétique.

### A 17h : 'Contes coquins'.

Complice du public, la conteuse Sophie Didier fait avouer à l'homme son côté libertin et à la femme sa fausse naïveté. À moins qu'il s'agisse du contraire... Attention, un spectacle léger mais tout en subtilité destiné aux plus de 16 ans.

Des ateliers bricolage et maquillage seront également proposés tout au long de l'après-midi pour amuser les plus jeunes. Toutes les activités sont gratuites mais il faut s'inscrire (pour les spectacles uniquement). Et ce n'est pas tout : pour ceux qui aiment se déguiser, petits et grands, un concours désignera les trois meilleurs déguisements avec, à la clé, des chèques-lire à gagner qui pourront être échangés à la Librairie Jaune de Jette. Des boissons et des cookies seront également proposés à la vente.

*A noter que les comptoirs de prêt de la bibliothèque resteront accessibles à l'horaire habituel du samedi (10 à 16h).*

• **Il était une fois la bibliothèque**  
Samedi 11 mars à partir de 14h  
**Infos complémentaires et inscriptions (pour les spectacles) :** [www.jette.brussels](http://www.jette.brussels) (Loisirs – Billetterie en ligne)

## CASA VERONICA

CASA VERONICA  
AVENUE CAPART 13B  
INFO@CASAVERONICA.NET  
+32 476 77 23 42  
FACEBOOK : CASAVERONICA.JETTE

### STAGE DANSE FLAMENCO PROFESSEUR : LUCAS EL LUCO

Samedi 18 mars de 10h à 12h  
Prix : 50 €  
Inscriptions :  
[www.casaveronica.net](http://www.casaveronica.net)

Style abordé : tangos flamencos

### SPECTACLE TABLAO FLAMENCO

Samedi 18 mars à 20h  
Prix : 20 € (prévente)  
25 € (tarif plein)  
Réservations :  
[www.casaveronica.net](http://www.casaveronica.net)

Avec les artistes suivants : Lucas el Luco (danse), José Ligero (chant), Antonio Segura (guitare)

### CENTRE MUSICAL ARC-EN-SONS COURS DE MUSIQUE

Dès 4 ans  
Inscriptions :  
[www.casaveronica.net](http://www.casaveronica.net)

Le Centre Musical 'Arc-en-Sons' Jette dispense des cours de musique, sans lecture de notes, qui suivent la méthode sensorielle.

### ACTIVITÉS COMBINÉES ZUMBA ADULTES + KIDS ATELIER CRÉATIF ENFANTS (de 4 à 10 ans)

Chaque samedi de 14h à 16h  
Infos et inscription zumba :  
0485.93.38.57  
[hgulizzi@gmail.com](mailto:hgulizzi@gmail.com)  
Infos et inscription ateliers :  
0471.41.30.45  
[wendybolllu@hotmail.com](mailto:wendybolllu@hotmail.com)

Casa Veronica propose chaque samedi des activités simultanées pour les parents et leurs enfants. Durant le cours de zumba adapté à tous niveaux et

conditions physiques, les enfants (4 à 10 ans) participent à un atelier créatif.

## ABBAYE DE DIELEGHEM

### EXPO/VERNISSAGE/ CONFÉRENCE EXPO '40-'45, LES FEMMES DANS LA GUERRE'

Du 11 au 19 mars,  
de 14h à 17h30 (fermé le lundi)  
Vernissage le 10 mars à 18h30  
Conférence le 14 mars, de 18h à 21h, et le 18 mars,  
de 14h45 à 18h  
Abbaye de Dieleghem  
Rue Tiebackx, 14  
Infos et réservations :  
[soralia.bxl@solidaris.be](mailto:soralia.bxl@solidaris.be)

- Conférence-débat mardi 14 mars : table ronde, combats féministes; entre continuité et renouveau, par madame Leila AGIC, Députée Bruxelloise.

- Conférence-débat samedi 18 mars : Résilience des femmes en temps de guerre quand les violences sexuelles deviennent une arme, par Mauricette Nsikungu-Akhiet, conseillère communale

## CCJETTE

CCJETTE  
BD DE SMET DE NAEYER, 145  
FACEBOOK @CENTRECULTURELDEJETTE  
[WWW.CCJETTE.BE](http://WWW.CCJETTE.BE)  
02.426.64.39

### CIN'AÎNÉS UNE BOSSE DANS LE CŒUR

Jeudi 9 mars à 14h  
Prix : 3 €  
Réservation :  
[www.jette.brussels](http://www.jette.brussels)  
(Loisirs – billetterie en ligne)  
Infos : [culture@jette.brussels](mailto:culture@jette.brussels)  
02.423.12.78 – 0490.493.713  
(sms uniquement)

Mon ami Kirill Patou, 35 ans, cherche l'âme soeur mais ne la trouve pas. Pour vivre la ro-

mance idéale, Kirill s'évade dans une vie imaginaire. Il devient, à travers ses dessins, un vaillant chevalier qui déclare sa flamme aux princesses de ses rêves. Un rappeur plein d'assurance, dans sa chambre, face à ses hordes de fans amoureuses. Mais Kirill est trisomique et la réalité le ramène toujours à sa différence. Au fil de nos discussions, j'accompagne mon ami dans sa quête d'amour et d'idéal, malgré sa 'bosse dans le cœur'.

Un goûter est prévu pour ceux et celles qui le désirent, dès la fin du film. L'occasion de passer un moment convivial, de se rencontrer et de s'informer ensemble sur les activités proposées par l'asbl «La maison bleue»

**RENCONTRE IMPROVISÉE**

**JETTE SET**

Vendredi 10 mars à 20h  
Réservation :  
fbourlard@yahoo.com

Quand la JETte set rencontre les JETs d'ail, on est au cœur du suJET ! Ces deux équipes se rencontreront le 10 mars prochain pour vous faire vivre les aventures les plus folles ! Rien n'est écrit, tout se construit sous vos yeux. N'hésitez plus et réservez pour partager ce moment de rire et de créativité !

**ZINOPINÉE**

**CULOTTES PARLOTTES**

Samedi 11 mars de 15h à 18h  
Gratuit  
Wasserette Self Wash  
Avenue Charles Quint, 149  
1082 Berchem-Sainte-Agathe  
Infos et réservations :  
c.poinas@culturebruxellesno.be

'Culottes parlottes', c'est le projet artistique et participatif mené depuis 2019 par Valérie Provost. Les participants sont invités à utiliser l'objet et la forme 'culotte' à des fins d'expression personnelle, et donc comme espace intime poétique et/ou comme support de revendication d'égalité de genre et de visibilité des vulnérabilités.

**CINÉ KIDS**

**PIERRE LAPIN 2**

Mercredi 22 mars à 15h  
Pour les enfants àpd 4 ans  
Prix : 1,50 € (un accompagnateur gratuit par enfant)  
Réservation :  
www.jette.brussels  
(Loisirs – billetterie en ligne)  
Infos : culture@jette.brussels  
ou au 0490.522.030  
(sms uniquement)

Béa, Thomas et les lapins forment désormais une famille recomposée, mais Pierre a beau faire tout son possible, il ne semble parvenir à se débarrasser de la réputation de voyou qui lui colle à la peau (de lapin). S'aventurant hors du potager, Pierre découvre un monde dans lequel ses menus délits sont appréciés, mais quand sa famille risque tout pour partir à sa recherche, Pierre doit choisir quel genre de lapin il veut être.

**FESTIVAL**

**CONTES AU SALON – QUARTIER BASILIQUE**

Samedi 25 mars à  
14h/15h30/17h  
Prix libre à partir d'1 €  
Infos et réservations :  
www.ccjette.be

Pour le festival 'Contes au salon', onze salons ouvrent leurs portes dans trois quartiers du Nord-Ouest de Bruxelles. Installez-vous confortablement et écoutez des contes inspirés de la thématique du temps.

**ATELIER**

**CABANES DE FEMMES**

Samedi 25 mars de 14h à 17h  
Gratuit (garderie avec activités gratuites pour les enfants)  
Réservation : www.ccjette.be

'Cabane de femmes' est un atelier de création textile réservé aux femmes, une occasion de se offrir un temps de pause, de parole et de créativité. Dans une ambiance chaleureuse, conviviale et au gré de propositions créatives, ces ateliers vous proposent de découvrir des techniques simples autour

du tissu (broderie, impression, application de tissus...) qui ne nécessitent aucun prérequis.

**ATELIER**

**THÉÂTRE NARRATIF 'ELLE ET MON GENRE'**

Vendredi 31 mars à 20h  
Réservation : www.ccjette.be

De quel droit, se met-il à parler de cette autre moitié de l'humanité à laquelle il n'appartient pas ? C'est la question qui obsède cet homme, comédien à qui l'on demande un jour de concevoir un spectacle qui traite de la condition féminine. De et par Alberto García Sánchez. Avec la collaboration artistique de Sigrun Kilger, Manon Dumonceaux et Anne Marchionini, Aide à l'écriture de Magali Armengaud.



**ATELIER 34ZERO**  
DRÈVE DE RIVIEREN 334  
WWW.ATELIER340MUZEUM.BE  
02.428.33.06  
INFO@ATELIER34ZERO.BE

**EXPO**

**LE TRUCAGE PHOTO À TRAVERS LES ÂGES**

Du 25 février au 4 juin 2023  
Tous les jours de 11h à 19h  
Entrée : 10 €

Aujourd'hui, nous utilisons toutes sortes d'applications et de filtres pour obtenir les effets les plus fous pour nos photos. Mais saviez-vous que l'on expérimentait déjà les trucages aux XIX<sup>e</sup> et XX<sup>e</sup> siècles ? Dans la nouvelle exposition de l'Atelier34zero, laissez-vous surprendre par l'ingéniosité et la créativité des photographes de l'époque.



**CBO**  
CHAUSSÉE DE JETTE 407  
WWW.CBO.BRUSSELS  
FACEBOOK : CBO C'EST BON D'ÊTRE OUVERT  
ATTENTION : PAS DE BANCONTACT SUR PLACE.  
MONNAIES ACCEPTÉES : EURO ET ZINNE.

**CONTRE-POIS**

**PERMANENCE GASAP**

1<sup>er</sup>, 15 et 29 mars de 17h à 19h  
Infos et livraison de paniers bio  
Infos et inscriptions :  
ludovicplatbrood@gmail.com

**SAJOU**

**SOIRÉE JEUX DE SOCIÉTÉ**

Vendredi 10 mars  
de 19h30 à 23h  
Prix : 3 €/5 €  
Infos : info@sajou.be

**YOGA DU RIRE**

Vendredi 10 mars de 19h à 20h  
Gratuit  
Ouvert à tous

**ATELIER CUISINE**

**JE T'AIME MON CHOU**

Samedi 18 mars de 10h à 13h  
Prix libre  
Ouvert à tous  
Inscriptions :  
jettetarecette@mailo.com

**BAL FOLK**

**CONCERT DANSANT DE MUSIQUE FOLKLORIQUE**

Jeudi 23 mars de 20h30 à 23h  
Entrée libre et gratuite

**REPAIR CAFÉ**

**RÉPARATION D'OBJETS CASSÉS**

Dimanche 26 mars de 14h à 17h  
Prix libre

**SOUKIRAI**

**BIBLIOTHÈQUE BD**

Vendredi 31 mars  
de 20h à 23h30  
Gratuit

**ATELIER CAFÉ COUTURE**

Vendredis 10 et 31 mars de  
18h à 21h  
Prix libre - Inscriptions :  
cafecouturecbo@gmail.com

**SOURCES D'HARMONIE**

**ATELIER DE SOPHROLOGIE**

9, 16 et 23 mars de 18h45 à 20h  
Prix : 35 €/7 séances  
Infos :  
sourcesdharmonie@gmail.com

Détente, bien-être, respiration, renforcement positif, amélioration de la qualité de vie